

Εξελίξεις στον Παγκόσμιο και τον Ελληνικό Τουρισμό

και στα Βασικά Μεγέθη της Ελληνικής Ξενοδοχίας το 2015



ΙΝΣΤΙΤΟΥΤΟ ΤΟΥΡΙΣΤΙΚΩΝ
ΕΡΕΥΝΩΝ ΚΑΙ ΠΡΟΒΛΕΨΕΩΝ



ΞΕΝΟΔΟΧΕΙΑΚΟ ΕΠΙΜΕΛΗΤΗΡΙΟ ΕΛΛΑΔΟΣ
HELLENIC CHAMBER OF HOTELS

Παγκόσμιος Τουρισμός



ΙΝΣΤΙΤΟΥΤΟ ΤΟΥΡΙΣΤΙΚΩΝ
ΕΡΕΥΝΩΝ ΚΑΙ ΠΡΟΒΛΕΨΕΩΝ



ΞΕΝΟΔΟΧΕΙΑΚΟ ΕΠΙΜΕΛΗΤΗΡΙΟ ΕΛΛΑΔΟΣ
HELLENIC CHAMBER OF HOTELS

Διεθνείς Αφίξεις Τουριστών ανά Περιοχή, 2000 - 2015

ΠΕΡΙΟΧΕΣ	2000	2005	2010	2013	2014	2015	2015	13/12	14/13	15/14
	(σε εκατ.)						(μερίδιο %)	(% μεταβολή)		
ΚΟΣΜΟΣ	674	809	950	1.088	1.134	1.184	100,0	4,7	4,2	4,4
Ευρώπη	386,6	453,2	489,4	566,8	580,3	609,1	51,4	5,0	2,4	5,0
Ασία και Ειρηνικός	110,4	154,0	205,5	249,9	264,4	177,0	23,4	6,8	5,8	4,8
Αμερική	128,2	133,3	150,2	167,6	181,7	190,7	16,1	3,5	8,4	4,9
Αφρική	26,2	34,8	50,4	54,7	54,9	53,1	4,5	4,8	0,3	-3,3
Μέση Ανατολή	22,4	33,7	54,7	49,1	52,4	54,1	4,6	-3,4	6,7	3,1

- Οι συνολικές διεθνείς αφίξεις αυξήθηκαν κατά 4,4% το 2015/14.
- Η Ευρώπη παραμένει ο δημοφιλέστερος προορισμός των τουριστών παγκοσμίως, καθώς συγκεντρώνει το 51,4% των διεθνών αφίξεων.
- Η Γαλλία βρίσκεται 1^η στην κατάταξη των χωρών με βάση τον αριθμό των αφίξεων, ενώ η Ελλάδα στην 15^η θέση (στοιχεία 2014).

Διεθνείς Τουριστικές Εισπράξεις ανά Περιοχή, 2000 - 2014

ΠΕΡΙΟΧΕΣ	2000	2010	2012	2013	2014	13/12	14/13	Εισπράξεις ανά άφιξη 2013 (σε \$)	Εισπράξεις ανά άφιξη 2014 (σε \$)
	(σε δις \$)					Δ%, εγχώρια νομίσματα, σταθ. τιμές			
ΚΟΣΜΟΣ	476	929	1.115	1.199	1.250	5,2	4,0	1.100	1.100
Ευρώπη	231,6	409,5	454,9	492,9	512,4	4,3	4,0	870	880
Ασία και Ειρηνικός	85,3	255,6	329,3	360,4	377,6	8,5	4,5	1.440	1.430
Αμερική	131,3	180,7	249,0	264,2	273,7	4,8	3,0	1.570	1.510
Αφρική	10,3	30,5	34,0	35,6	36,3	2,3	2,7	630	660
Μέση Ανατολή	16,8	52,2	48,0	45,8	49,6	-5,5	5,0	950	950

- Οι διεθνείς τουριστικές εισπράξεις αυξήθηκαν κατά 4% το 2014/13.
- Οι μεγαλύτερες εισπράξεις ανά άφιξη παρατηρούνται στην Αμερική.
- Οι ΗΠΑ βρίσκονται στην 1^η θέση των χωρών με τις υψηλότερες τουριστικές εισπράξεις, ενώ η Ελλάδα βρίσκεται στην 19^η θέση (στοιχεία 2014).

Ποσοστιαία Μεταβολή Διεθνών Αφίξεων 2009 – 2014 και Εκτιμήσεις για το 2016

	2010	2011	2012	2013	2014	2015	Μ.Ο. 2005- 2014	Εκτίμηση Προβλέψεων για το 2016
ΚΟΣΜΟΣ	6,5%	4,6%	4,7%	4,6%	4,2%	4,4%	3,8%	+3,5% - +4,5%
Ευρώπη	3,1%	6,4%	3,9%	4,8%	2,4%	5,0%	2,8%	+3,5% - +4,5%
Ασία και Ειρηνικός	13,2%	6,2%	7,1%	6,9%	5,8%	4,8%	6,2%	+4% - +5%
Αμερική	6,3%	3,6%	4,5%	3,1%	8,4%	4,9%	3,5%	+4% - +5%
Αφρική	9,3%	-0,7%	4,6%	4,4%	30,0%	-3,3%	5,2%	+2% - +5%
Μέση Ανατολή	13,1%	-9,6%	2,2%	-2,9%	6,7%	3,1%	5,0%	+2% - +5%

Ελληνικός Τουρισμός



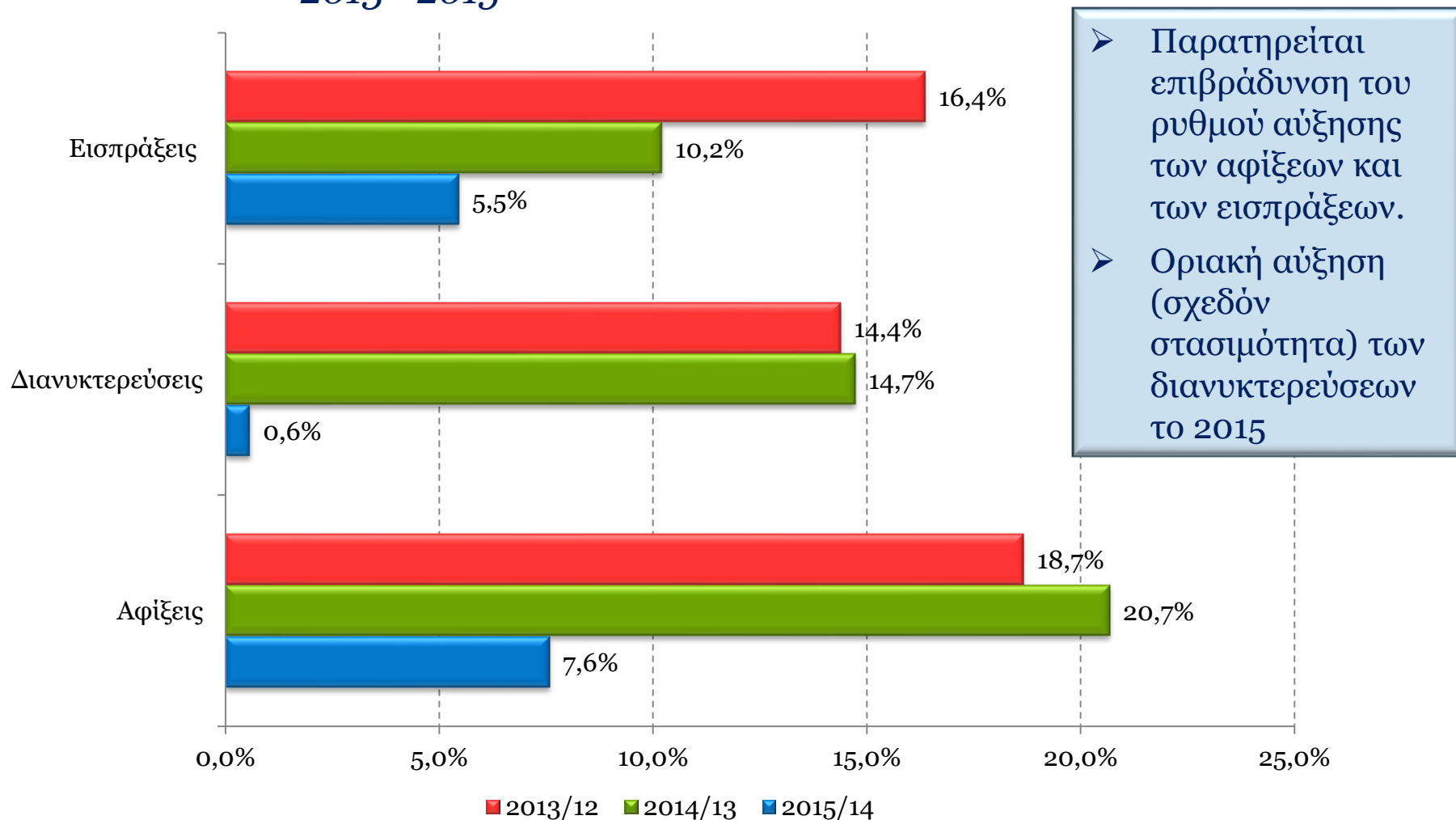
ΙΝΣΤΙΤΟΥΤΟ ΤΟΥΡΙΣΤΙΚΩΝ
ΕΡΕΥΝΩΝ ΚΑΙ ΠΡΟΒΛΕΨΕΩΝ



ΞΕΝΟΔΟΧΕΙΑΚΟ ΕΠΙΜΕΛΗΤΗΡΙΟ ΕΛΛΑΔΟΣ
HELLENIC CHAMBER OF HOTELS

❖ Εξέλιξη βασικών τουριστικών μεγεθών στην Ελλάδα

2013 - 2015

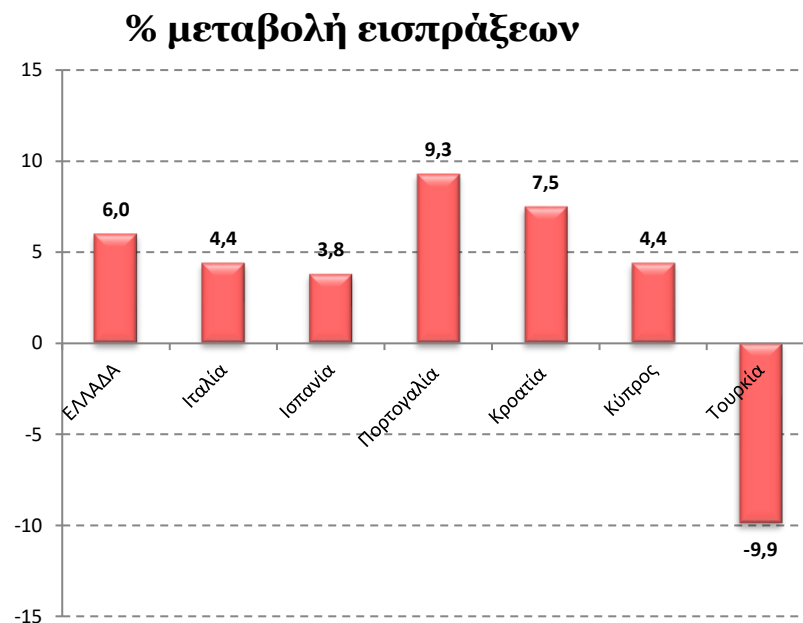
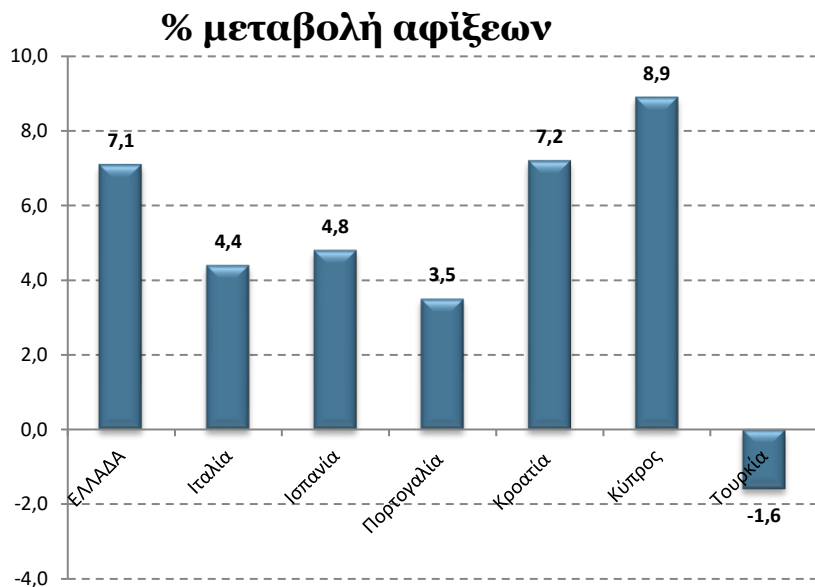


❖ Εξέλιξη του Εγχώριου Τουρισμού 2008 - 2014

Έρευνα Διακοπών – Βασικά Τουριστικά Μεγέθη (αφορά σε ταξίδια με 4 ή περισσότερες διανυκτερεύσεις)			
2014			
	Σύνολο	Εσωτερικός	Εξερχόμενος
Τουρίστες	3.041.058	2.593.563	292.670
Ταξίδια	4.277.715	3.743.868	533.847
Διανυκτερεύσεις	56.414.881	49.629.753	6.785.128
Δαπάνες	1.435.025.888	1.137.741.145	297.284.743
2008			
	Σύνολο	Εσωτερικός	Εξερχόμενος
Τουρίστες	4.106.151	3.480.200	547.230
Ταξίδια	7.934.013	6.831.852	1.102.161
Διανυκτερεύσεις	94.422.537	82.329.850	12.092.687
Δαπάνες	4.230.273.685	3.159.801.317	1.070.472.368
Δ% 2014/08			
	Σύνολο	Εσωτερικός	Εξερχόμενος
Τουρίστες	-25,9%	-25,5%	-46,5%
Ταξίδια	-46,1%	-45,2%	-51,6%
Διανυκτερεύσεις	-40,3%	-39,7%	-43,9%
Δαπάνες	-66,1%	-64,0%	-72,2%

Πηγή: Έρευνα Διακοπών, ΕΛ.ΣΤΑΤ. Επεξεργασία ΙΤΕΠ.

❖ Εξέλιξη Εισερχόμενου Τουρισμού στην Ελλάδα και σε Επιλεγμένες Ανταγωνίστριες Χώρες



Η Εποχικότητα του Ελληνικού Τουρισμού



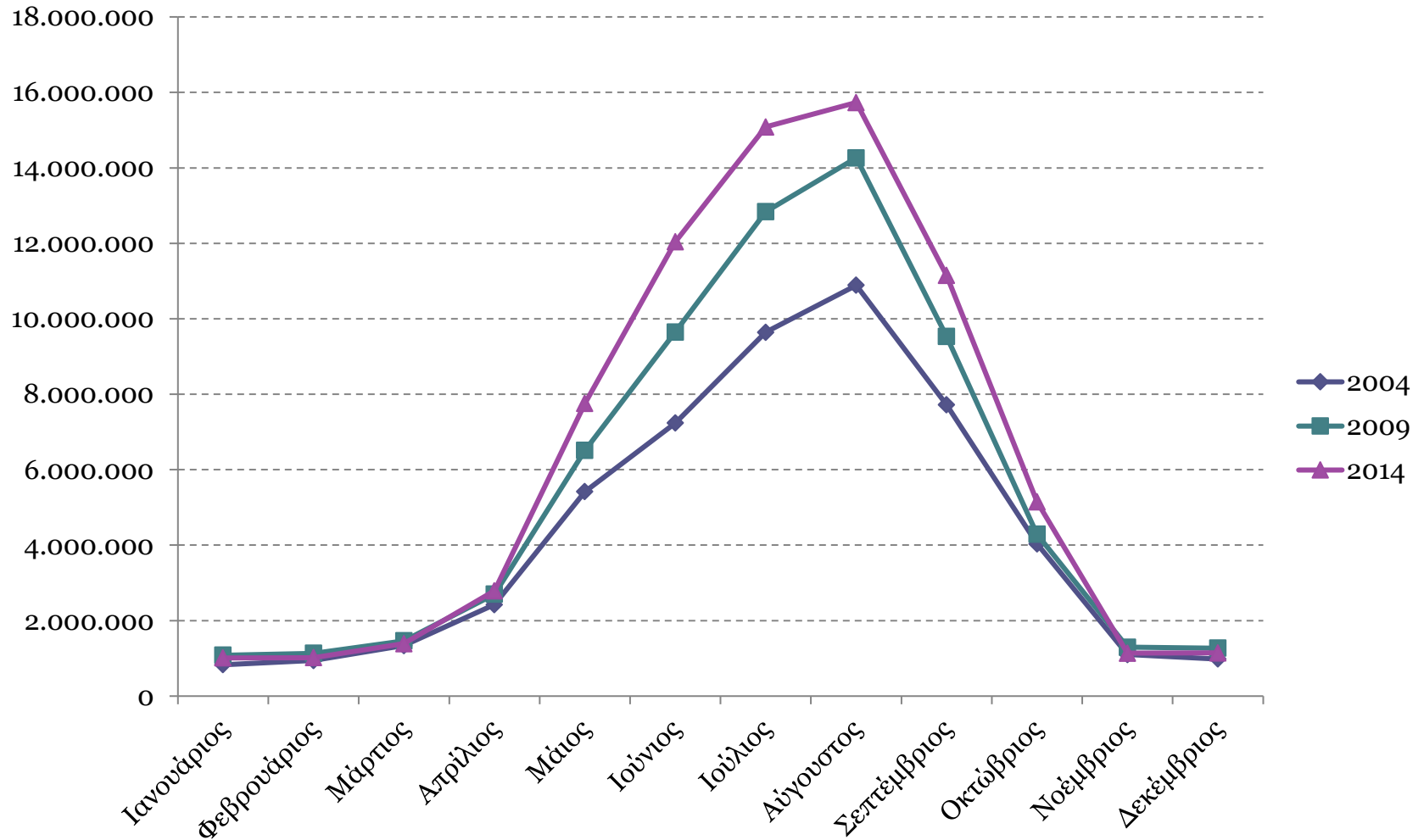
ΙΝΣΤΙΤΟΥΤΟ ΤΟΥΡΙΣΤΙΚΩΝ
ΕΡΕΥΝΩΝ ΚΑΙ ΠΡΟΒΛΕΨΕΩΝ



ΞΕΝΟΔΟΧΕΙΑΚΟ ΕΠΙΜΕΛΗΤΗΡΙΟ ΕΛΛΑΔΟΣ
HELLENIC CHAMBER OF HOTELS

❖ Η Εποχικότητα του Ελληνικού Τουρισμού

Μηνιαία κατανομή αφίξεων σε καταλύματα ξενοδοχειακού τύπου



❖ Μερΐδια Αφΐξεων και Δείκτες Εποχικότητας

2013 - 2015

Μήνας	Μερΐδια Αφΐξεων		
	2013	2014	2015
Ιανουάριος	0,020	0,018	0,026
Φεβρουάριος	0,016	0,015	0,022
Μάρτιος	0,020	0,021	0,026
Απρίλιος	0,031	0,033	0,040
Μάιος	0,082	0,075	0,079
Ιούνιος	0,132	0,122	0,129
Ιούλιος	0,182	0,192	0,187
Αύγουστος	0,217	0,220	0,212
Σεπτέμβριος	0,165	0,165	0,155
Οκτώβριος	0,086	0,084	0,079
Νοέμβριος	0,024	0,030	0,027
Δεκέμβριος	0,022	0,024	0,021
HHI	1.424,0	1.438,0	1.370,78
GINI	45,52%	46,05%	43,31%

❖ Μερΐδια Δαπανών και Δείκτες Εποχικότητας

2013 - 2015

Μήνας	Μερΐδια Δαπανών		
	2013	2014	2015
Ιανουάριος	0,011	0,012	0,012
Φεβρουάριος	0,010	0,010	0,010
Μάρτιος	0,012	0,014	0,014
Απρίλιος	0,024	0,029	0,034
Μάιος	0,087	0,076	0,087
Ιούνιος	0,141	0,142	0,139
Ιούλιος	0,200	0,208	0,209
Αύγουστος	0,240	0,238	0,246
Σεπτέμβριος	0,169	0,169	0,154
Οκτώβριος	0,075	0,073	0,064
Νοέμβριος	0,016	0,015	0,018
Δεκέμβριος	0,015	0,014	0,013
HHI	1.607,0	1.617,9	1.610,96
GINI	51,86%	52,00%	51,82%

Χαρακτηριστικά και Επιδόσεις Ελληνικών Ξενοδοχείων

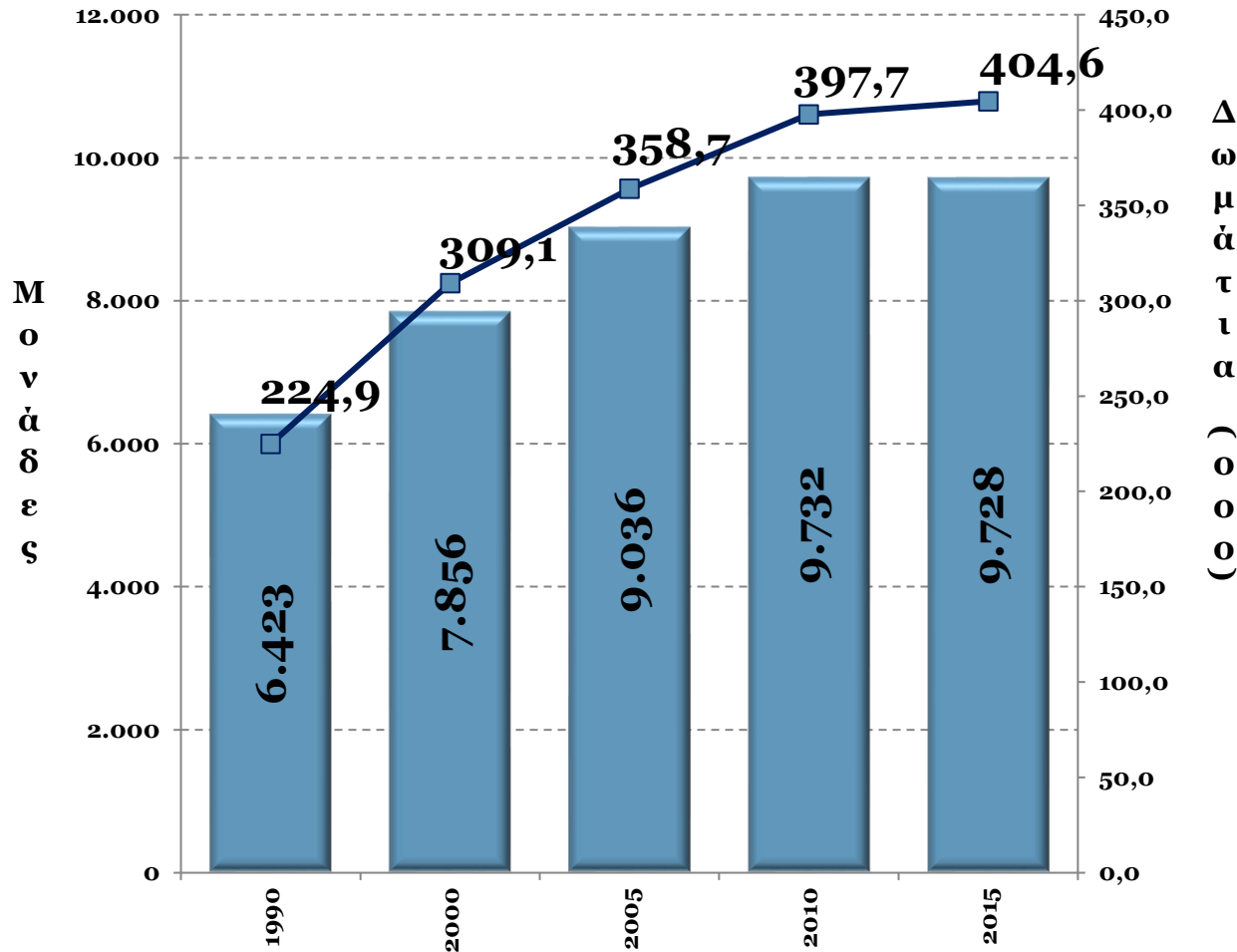


ΙΝΣΤΙΤΟΥΤΟ ΤΟΥΡΙΣΤΙΚΩΝ
ΕΡΕΥΝΩΝ ΚΑΙ ΠΡΟΒΛΕΨΕΩΝ



ΞΕΝΟΔΟΧΕΙΑΚΟ ΕΠΙΜΕΛΗΤΗΡΙΟ ΕΛΛΑΔΟΣ
HELLENIC CHAMBER OF HOTELS

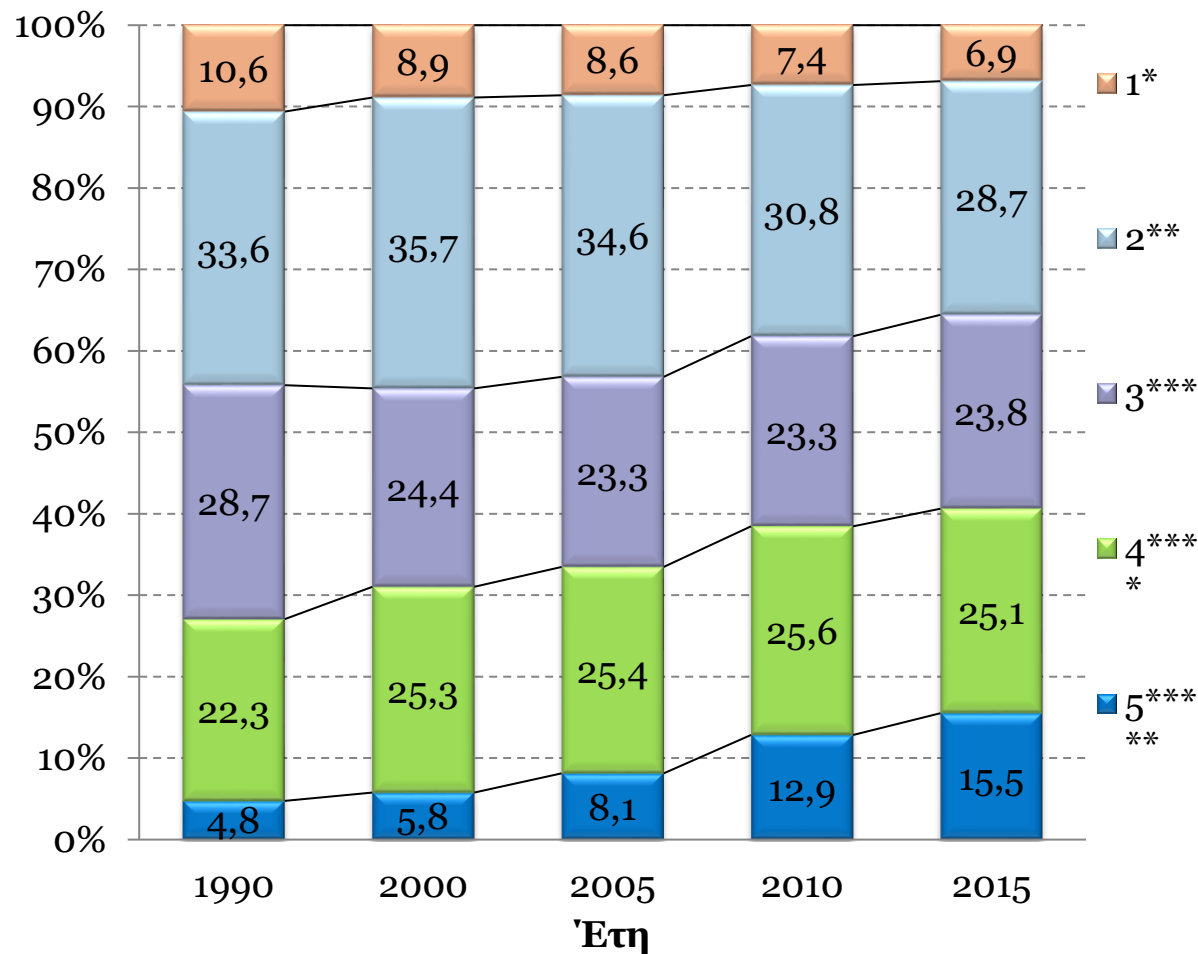
❖ Διαχρονική Εξέλιξη της Ελληνικής Ξενοδοχίας 1990 - 2015



- Ο ξενοδοχειακός κλάδος από το 1990 παρουσιάζει ανοδική πορεία.
- Την περίοδο 1990-2015 τα ξενοδοχεία αυξήθηκαν κατά 52% σε όρους μονάδων και κατά 80% σε όρους δωματίων.
- Το μέσο μέγεθος των δωματίων αυξήθηκε κατά 19% από 35 δωμάτια το 1990 σε 41,6 το 2015.

❖ Διαχρονική Εξέλιξη της Σύνθεσης της Ελληνικής Ξενοδοχίας 1990 – 2015

(σε όρους δωματίων)



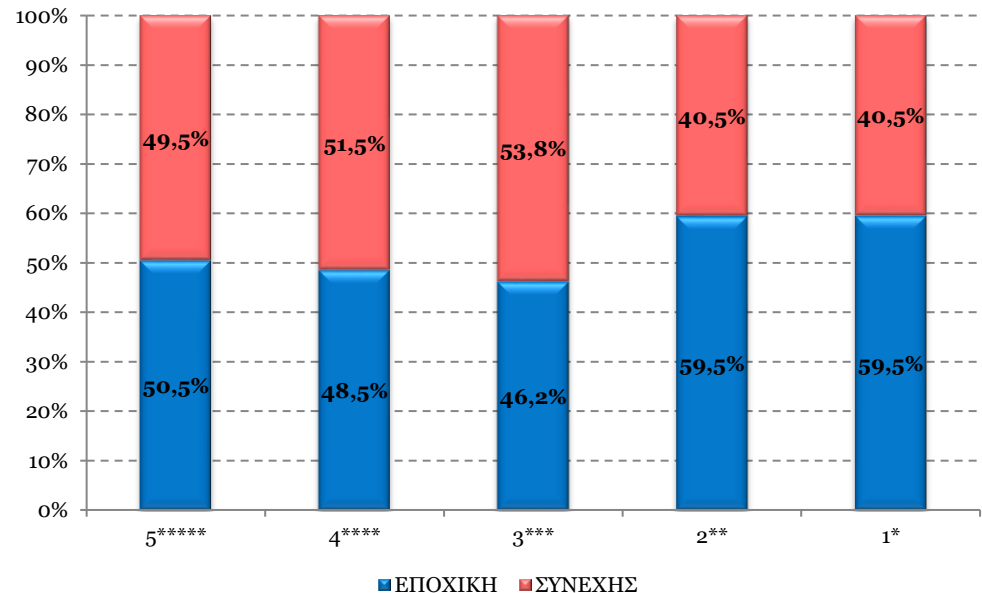
- Από το 1990 καταγράφεται σταθερή αναβάθμιση του ξενοδοχειακού δυναμικού.
- Κατά την περίοδο 1990-2015 το ποσοστό των ξενοδοχείων 5* αυξήθηκε κατά 486% .
- Την ίδια περίοδο το ποσοστό των ξενοδοχείων που ανήκουν στις 2 ανώτερες κατηγορίες αυξήθηκε κατά 170%.

❖ Κατανομή Ξενοδοχειακών Καταλυμάτων με βάση τη Λειτουργία τους, 2015

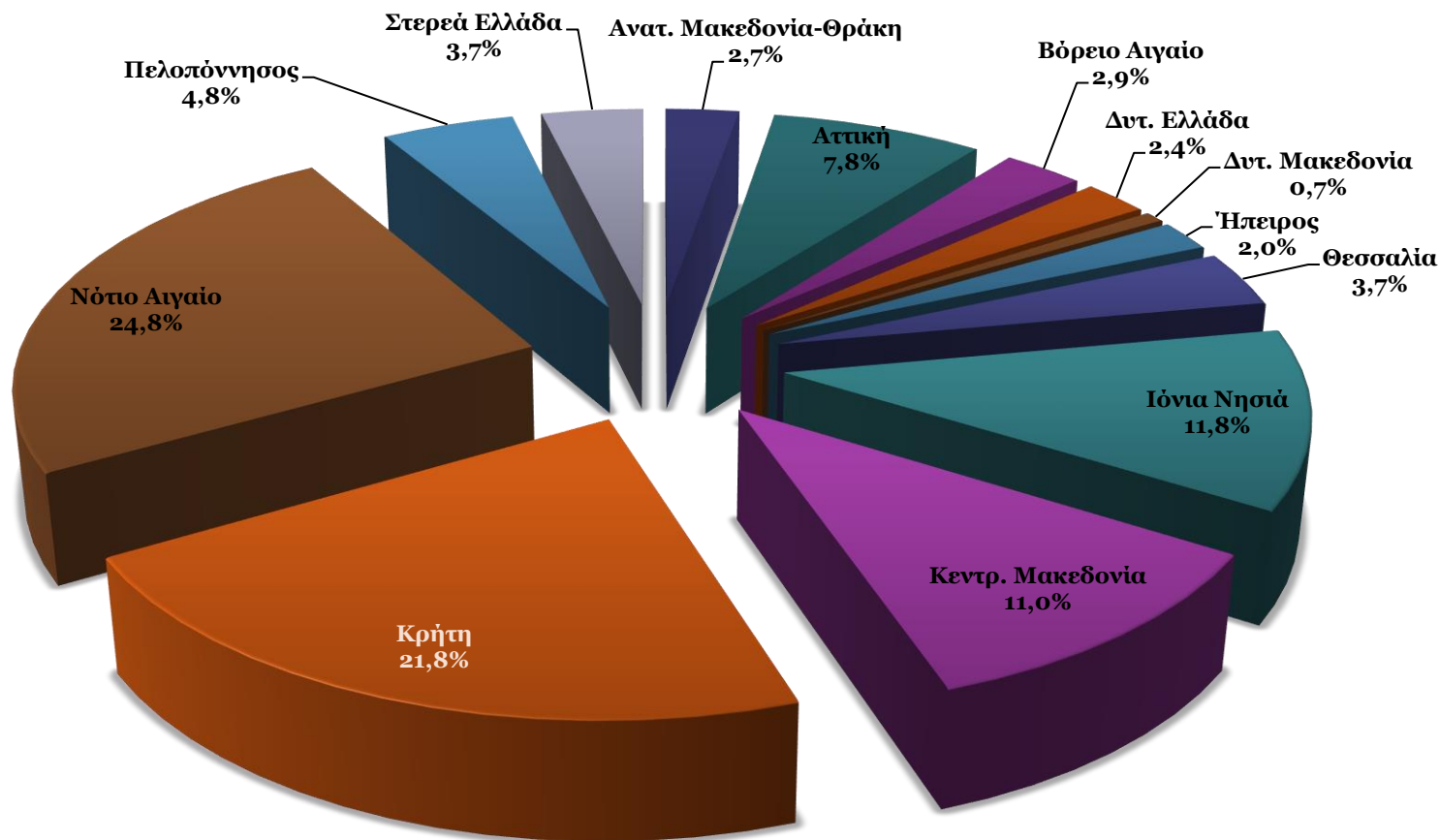
ΛΕΙΤΟΥΡΓΙΑ	5*	4*	3*	2*	1*	Γενικό άθροισμα
Εποχική	208	646	1.120	2.447	859	5.280
Συνεχής	204	685	1.304	1.669	585	4.447
Σύνολο	412	1.331	2.424	4.116	1.444	9.727

Ποσοστιαία Κατανομή						
Εποχική	50,5%	48,5%	46,2%	59,5%	59,5%	54,3%
Συνεχής	49,5%	51,5%	53,8%	40,5%	40,5%	45,7%
Σύνολο	100,0%	100,0%	100,0%	100,0%	100,0%	100,0%

Πηγή: Ξενοδοχειακό Επιμελητήριο Ελλάδος, 2015. Επεξεργασία ΙΤΕΠ.



❖ Κατανομή Ξενοδοχειακού Δυναμικού ανά Διοικητική Περιφέρεια, 2015 (σε δωμάτια)



❖ Ετήσια Έρευνα για την Ξενοδοχειακή Αγορά, 2015

Ταυτότητα της έρευνας

- Το ΙΤΕΠ σε συνεργασία με το ΞΕΕ πραγματοποιεί κάθε χρόνο έρευνα πεδίου ανάμεσα στα ελληνικά ξενοδοχεία με τη μέθοδο συμπλήρωσης ερωτηματολογίου.
- Η έρευνα διεξάγεται κατά την περίοδο Οκτωβρίου-Νοεμβρίου.
- Οι ξενοδόχοι καλούνται να δηλώσουν τη μέση πληρότητα, τη μέση τιμή διάθεσης δωματίου και την απασχόληση κατά τους μήνες Οκτώβριο, Μάιο και Αύγουστο.
- Το δείγμα που συγκεντρώθηκε το 2015 αντιστοιχούσε στο 12,5% του συνολικού αριθμού των ξενοδοχείων, στα οποία είχε αποσταλεί το ερωτηματολόγιο.
- Σε όρους δωματίων το ποσοστό συμμετοχής ανέρχεται στο 17%.
- Το 2015, επίσης, ήταν ιδιαίτερα ικανοποιητική και η διαστρωματική κατανομή του δείγματος, καθώς ανταποκρίνεται στην πραγματική κατανομή των ξενοδοχείων τόσο σε περιφερειακό επίπεδο όσο και σε σχέση με την κατηγορία των ξενοδοχείων.
- Οι μέσοι όροι που παρουσιάζονται στις αναλύσεις σταθμίζονται με βάση τον αριθμό των δωματίων κάθε μονάδας, τη σχετική κατανομή δωματίων ανάμεσα στις περιφέρειες και την αναλογία των δωματίων κάθε τάξης εντός της περιφέρειας. Με τη διαδικασία αυτή περιορίζεται η σχετική μεροληψία των εκτιμήσεων.
- Για όλους τους υπολογισμούς και τις αναλύσεις που αφορούν στην εκτίμηση των βασικών μεταβλητών βάση αναφοράς αποτελεί το δωμάτιο και όχι η ξενοδοχειακή μονάδα ή οι κλίνες.

❖ Μέσο Έσοδο ανά Δωμάτιο 2014

ΠΕΡΙΦΕΡΕΙΑ	5****	4****	3***	2**	1*	M.O. 2014	M.O. 2013	M.O. 2012	Δ% 2014/13	Δ% 2013/12
Αττική (χωρίς νησιά)	59.087,6	25.299,5	14.912,7	9.050,5	4.737,1	29.072,3	17.984,0	22.134,8	61,7%	-18,8%
Κεντρική Ελλάδα (χωρίς Αττική)	19.228,7	13.250,9	6.542,7	2.712,5	835,5	7.159,8	5.542,1	5.498,6	29,2%	0,8%
Ήπειρος - Θεσσαλία	19.571,7	8.947,6	8.949,1	4.822,5	3.197,4	8.868,4	7.688,0	7.684,5	15,4%	0,0%
Μακεδονία - Θράκη	28.223,6	18.649,2	8.900,2	4.687,8	2.579,7	15.561,8	13.232,2	13.505,2	17,6%	-2,0%
Πελοπόννησος	33.393,6	11.729,5	5.515,4	4.594,8	1.979,9	17.513,1	14.768,1	10.186,0	18,6%	45,0%
Νησιά Β. Αιγαίου	20.161,0	14.027,9	7.544,3	3.905,6	2.142,9	8.818,7	8.506,8	7.591,6	3,7%	12,1%
Κρήτη	24.679,8	16.059,3	10.060,5	6.413,2	3.304,2	16.562,7	16.450,5	13.943,3	0,7%	18,0%
Νησιά Ν. Αιγαίου	23.373,0	19.077,1	9.765,9	5.824,8	4.952,0	16.054,8	14.280,4	11.605,7	12,4%	23,0%
Νησιά Ιονίου	21.512,7	13.142,6	10.425,2	6.046,5	2.440,6	12.617,8	11.073,3	9.838,8	13,9%	12,5%
ΣΥΝΟΛΟ ΧΩΡΑΣ 2014	28.879,5	17.685,8	9.634,3	5.520,0	3.036,4	16.270,2	14.149,8	12.626,9	15,0%	12,1%

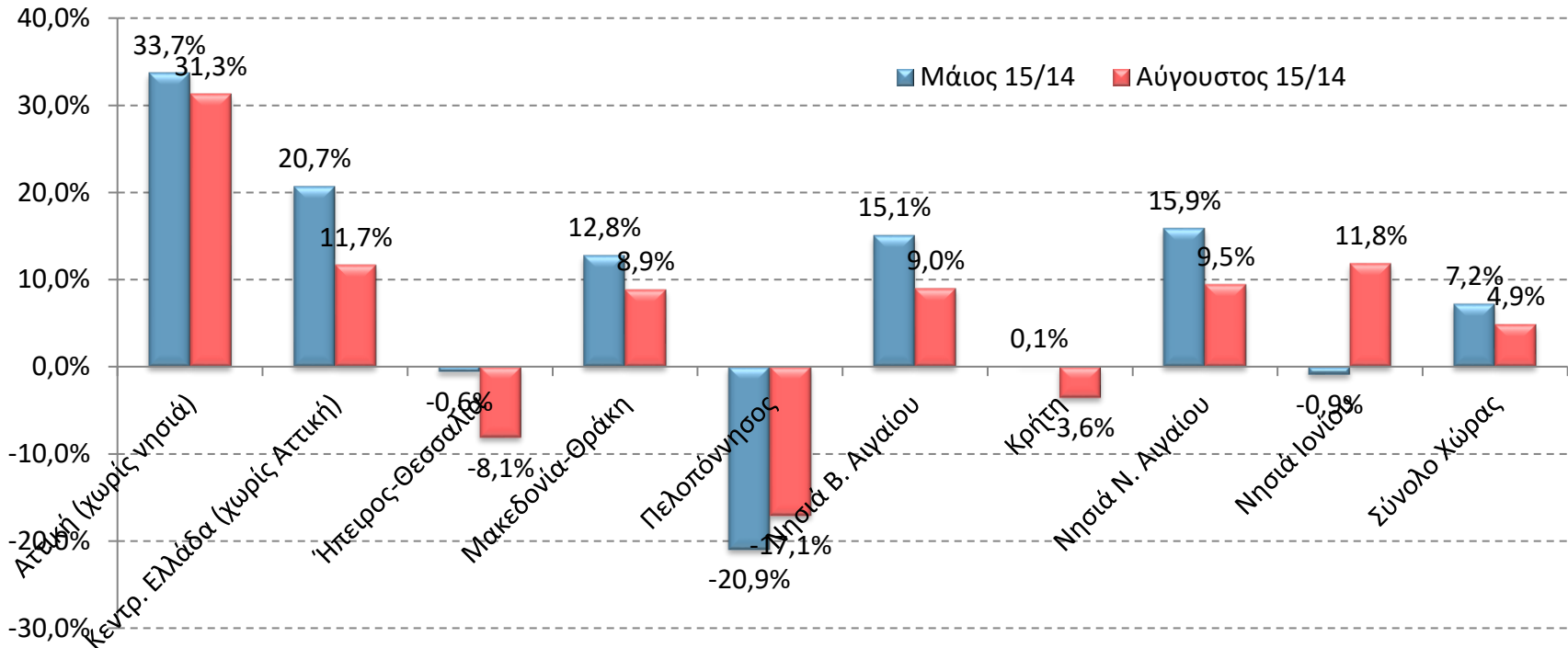
Πηγή: ΙΤΕΠ, Έρευνα πεδίου στα ξενοδοχεία της Ελλάδας 2015.

❖ Μέση Πληρότητα στα Ξενοδοχεία ανά Περιφέρεια

ΠΕΡΙΦΕΡΕΙΑ	Μάιος			Δ%		Αύγουστος			Δ%	
	2013	2014	2015	14/13	15/14	2013	2014	2015	14/13	15/14
Αττική (χωρίς νησιά)	57,51	77,72	84,91	35,13	9,26	58,24	73,63	78,28	26,43	6,31
Κεντρική Ελλάδα (χωρίς Αττική)	33,79	29,32	34,97	-13,21	19,24	68,26	59,95	69,17	-12,17	15,37
Ήπειρος - Θεσσαλία	35,77	35,91	42,32	0,39	17,87	60,26	63,55	68,74	5,45	8,18
Μακεδονία - Θράκη	44,07	47,39	53,43	7,53	12,76	68,96	73,64	76,16	6,78	3,43
Πελοπόννησος	35,73	35,69	43,95	-0,11	23,14	73,94	83,23	80,70	12,56	-3,03
Νησιά Βορ. Αιγαίου	33,94	43,64	53,29	28,56	22,11	76,49	86,37	85,33	12,91	-1,20
Κρήτη	64,77	66,91	62,88	3,30	-6,02	94,68	94,94	92,64	0,27	-2,42
Νησιά Νοτ. Αιγαίου	52,09	55,86	56,28	7,22	0,75	90,44	94,86	92,10	4,89	-2,91
Νησιά Ιονίου	49,23	52,28	53,94	6,20	3,18	94,48	95,10	94,49	0,65	-0,64
Σύνολο Χώρας	50,87	55,68	57,00	9,45	2,38	81,49	86,85	84,96	6,58	-2,17

Πηγή: ΙΤΕΠ, Έρευνα πεδίου στα ξενοδοχεία της Ελλάδας 2015.

❖ Εκτίμηση της Συνολικής Απασχόλησης στα Ξενοδοχεία ανά Περιφέρεια



- Το 57% - 58% των απασχολουμένων στα ελληνικά ξενοδοχεία είναι γυναίκες.
- Το ποσοστό αυτό είναι σημαντικά υψηλότερο στα ξενοδοχεία χαμηλότερων κατηγοριών και μάλιστα σε ορισμένες περιπτώσεις υπερβαίνει και το 90%.
- Ο ξενοδοχειακός κλάδος προσφέρει εργασιακές ευκαιρίες στην ελληνική περιφέρεια και σε ευπαθείς ομάδες της κοινωνίας.

❖ Συμπεράσματα

- Το 2015 ήταν θετική χρονιά για τον παγκόσμιο τουρισμό. Οι διεθνείς αφίξεις αυξήθηκαν κατά 4,4%.
- Θετικά έκλεισε το 2015 και για τον ελληνικό τουρισμό, με αύξηση των αφίξεων κατά 7,6% και των εισπράξεων κατά 5,5%.
- Ο εγχώριος τουρισμός επλήγη σημαντικά από την οικονομική κρίση κατά την περίοδο 2008-2014, με αποτέλεσμα τα ταξίδια των Ελλήνων στο εσωτερικό της χώρας να έχουν μειωθεί κατά 45% και στο εξωτερικό κατά 52% περίπου.
- Το 2015 σημειώθηκε μείωση της εποχικότητας, κυρίως των αφίξεων και δευτερευόντως των δαπανών.
- Τα ξενοδοχεία βελτίωσαν τις επιδόσεις τους κατά τους υπό εξέταση μήνες (Μάιο, Αύγουστο).
- Οι προοπτικές του παγκόσμιου τουρισμού για το 2016 είναι θετικές, με εκτίμηση για αύξηση των αφίξεων κατά 3,5%-4,5%.
- Θετικές διαγράφονται και οι προοπτικές του ελληνικού τουρισμού, αλλά με ενδεχόμενη επιβράδυνση των ρυθμών αύξησης των βασικών τουριστικών μεγεθών.



ΞΕΝΟΔΟΧΕΙΑΚΟ ΕΠΙΜΕΛΗΤΗΡΙΟ ΕΛΛΑΔΟΣ
HELLENIC CHAMBER OF HOTELS

Ευχαριστούμε για την προσοχή σας