

Εξελίξεις στον Παγκόσμιο και τον Ελληνικό Τουρισμό

και στα Βασικά Μεγέθη της Ελληνικής Ξενοδοχίας το 2015



ΙΝΣΤΙΤΟΥΤΟ ΤΟΥΡΙΣΤΙΚΩΝ
ΕΡΕΥΝΩΝ ΚΑΙ ΠΡΟΒΛΕΨΕΩΝ



ΞΕΝΟΔΟΧΕΙΑΚΟ ΕΠΙΜΕΛΗΤΗΡΙΟ ΕΛΛΑΔΟΣ
HELLENIC CHAMBER OF HOTELS

Παγκόσμιος Τουρισμός

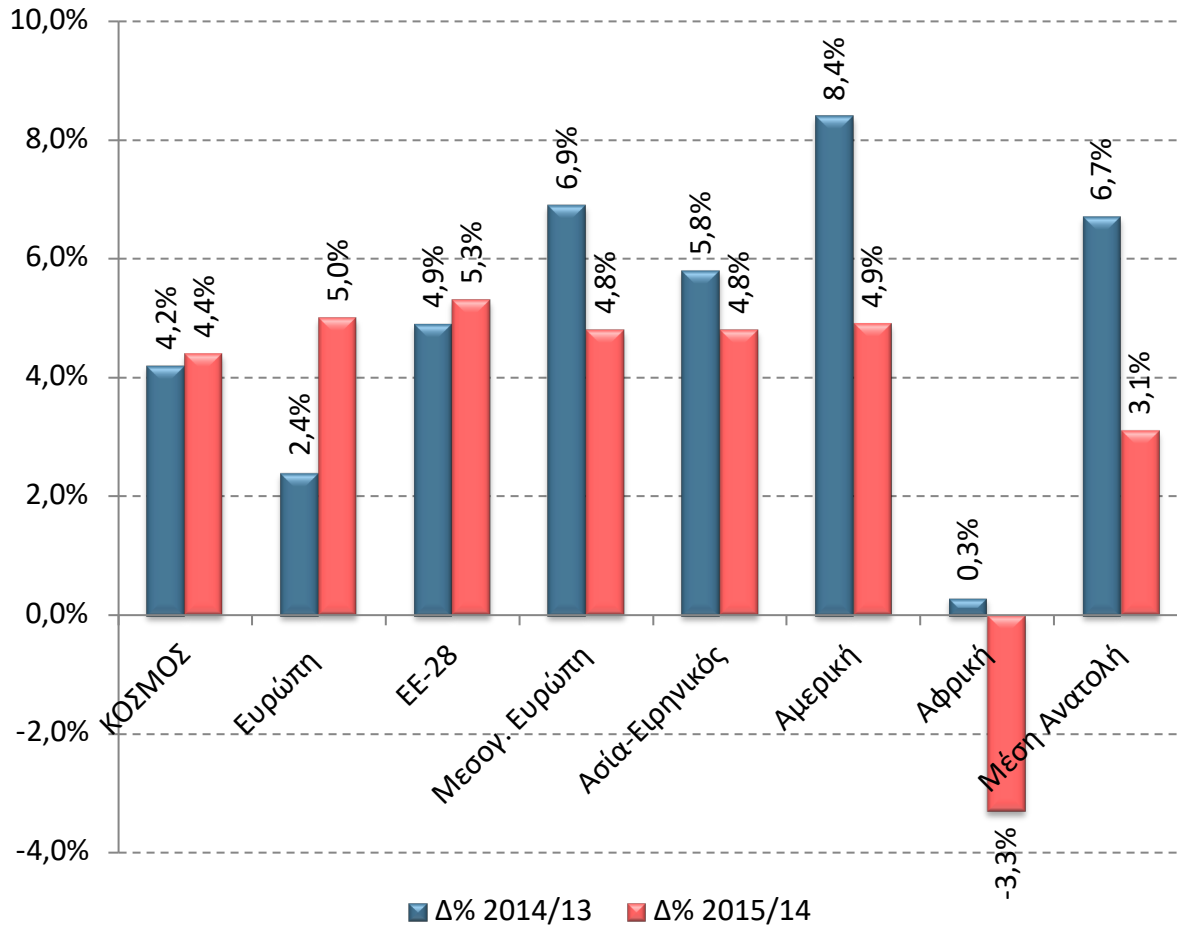


ΙΝΣΤΙΤΟΥΤΟ ΤΟΥΡΙΣΤΙΚΩΝ
ΕΡΕΥΝΩΝ ΚΑΙ ΠΡΟΒΛΕΨΕΩΝ



ΞΕΝΟΔΟΧΕΙΑΚΟ ΕΠΙΜΕΛΗΤΗΡΙΟ ΕΛΛΑΔΟΣ
HELLENIC CHAMBER OF HOTELS

Διεθνείς Αφίξεις Τουριστών ανά Περιοχή, 2015



Η Ευρώπη το 2015 ήταν η μόνη περιοχή, όπου οι αφίξεις αυξήθηκαν με υψηλότερο ρυθμό σε σχέση με το 2014.

2015: 5,0%

2014: 2,4%

➤ Οι διεθνείς τουριστικές εισπράξεις αυξήθηκαν κατά 4,2% το 2014 σε σχέση με το 2013.

➤ Η μεγαλύτερη αύξηση παρατηρήθηκε στην Αμερική με 8,4%.

Διεθνείς Αφίξεις Τουριστών 2010-2015, Εκτιμήσεις για το 2016

	2010	2011	2012	2013	2014	2015	Μ.Ο. 2005- 2014	Εκτιμήσεις για το 2016
ΚΟΣΜΟΣ	6,5%	4,6%	4,7%	4,6%	4,2%	4,4%	3,8%	+3,5% έως +4,5%
Ευρώπη	3,1%	6,4%	3,9%	4,8%	2,4%	5,0%	2,8%	+3,5% έως +4,5%
Ασία και Ειρηνικός	13,2%	6,2%	7,1%	6,9%	5,8%	4,8%	6,2%	+4% έως +5%
Αμερική	6,3%	3,6%	4,5%	3,1%	8,4%	4,9%	3,5%	+4% έως +5%
Αφρική	9,3%	-0,7%	4,6%	4,4%	30,0%	-3,3%	5,2%	+2% έως +5%
Μέση Ανατολή	13,1%	-9,6%	2,2%	-2,9%	6,7%	3,1%	5,0%	+2% έως +5%

Πηγή: UNWTO, Βαρόμετρο 14, Ιανουάριος 2016.

Ελληνικός Τουρισμός

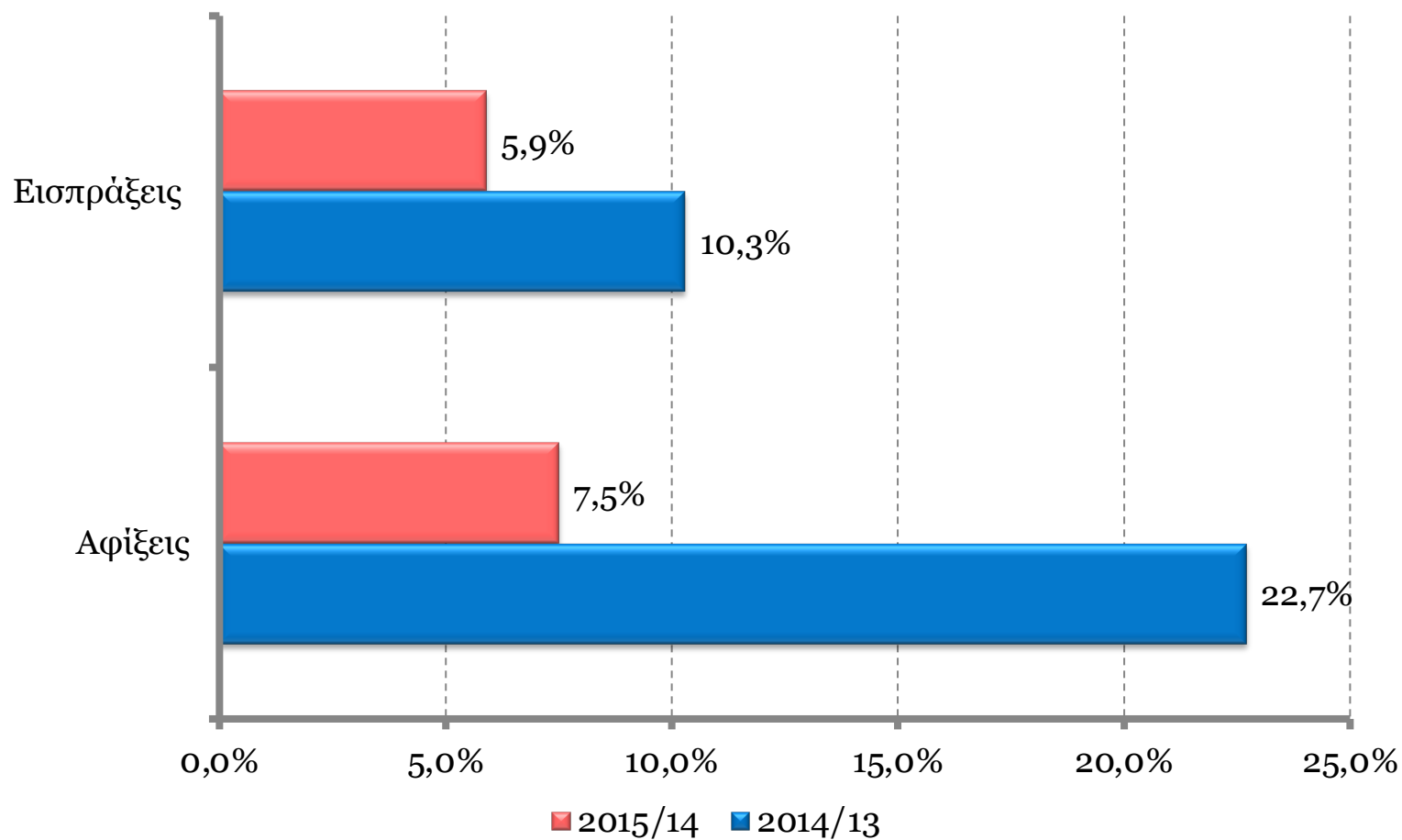


ΙΝΣΤΙΤΟΥΤΟ ΤΟΥΡΙΣΤΙΚΩΝ
ΕΡΕΥΝΩΝ ΚΑΙ ΠΡΟΒΛΕΨΕΩΝ

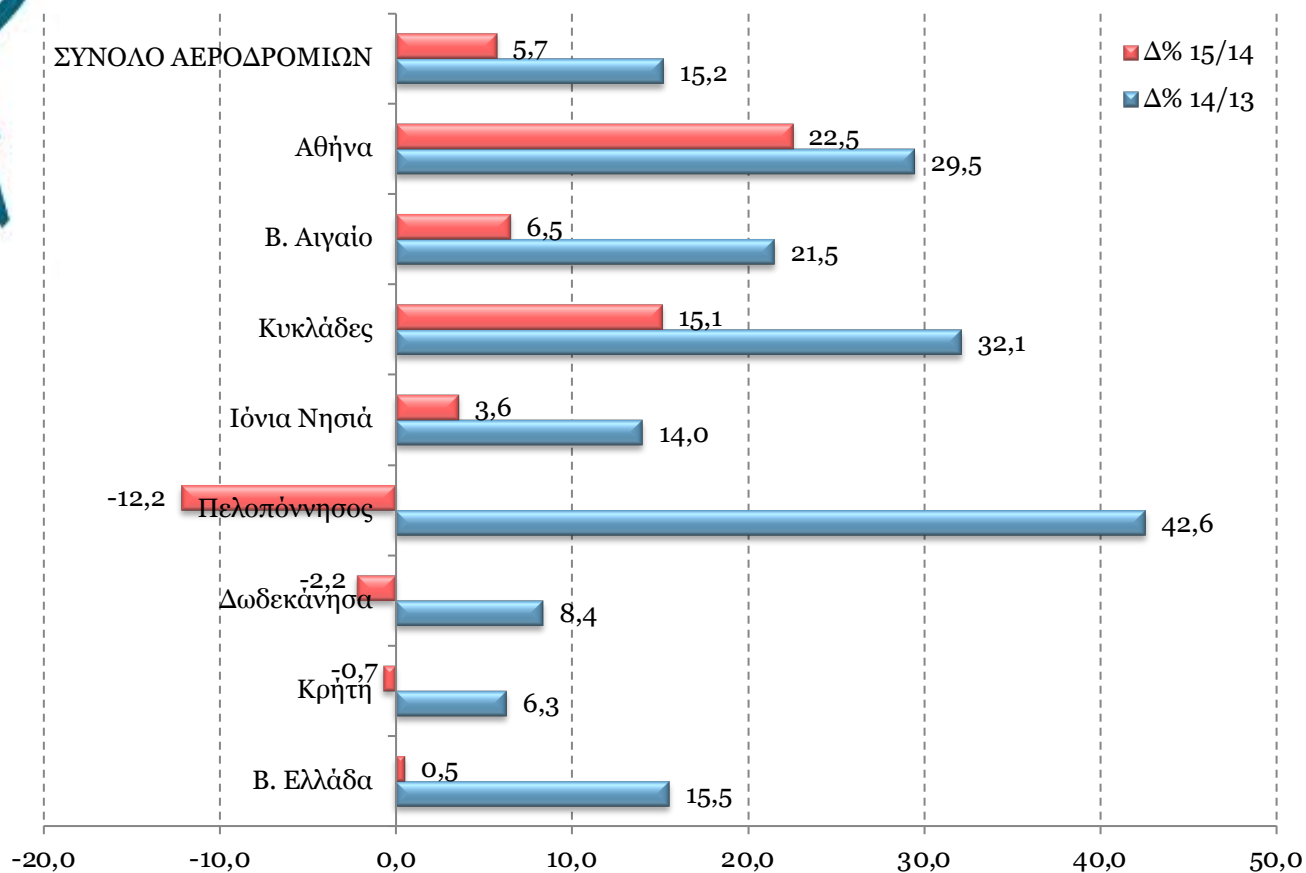


ΞΕΝΟΔΟΧΕΙΑΚΟ ΕΠΙΜΕΛΗΤΗΡΙΟ ΕΛΛΑΔΟΣ
HELLENIC CHAMBER OF HOTELS

❖ **Εξέλιξη βασικών τουριστικών μεγεθών στην Ελλάδα**
Ιανουάριος - Νοέμβριος

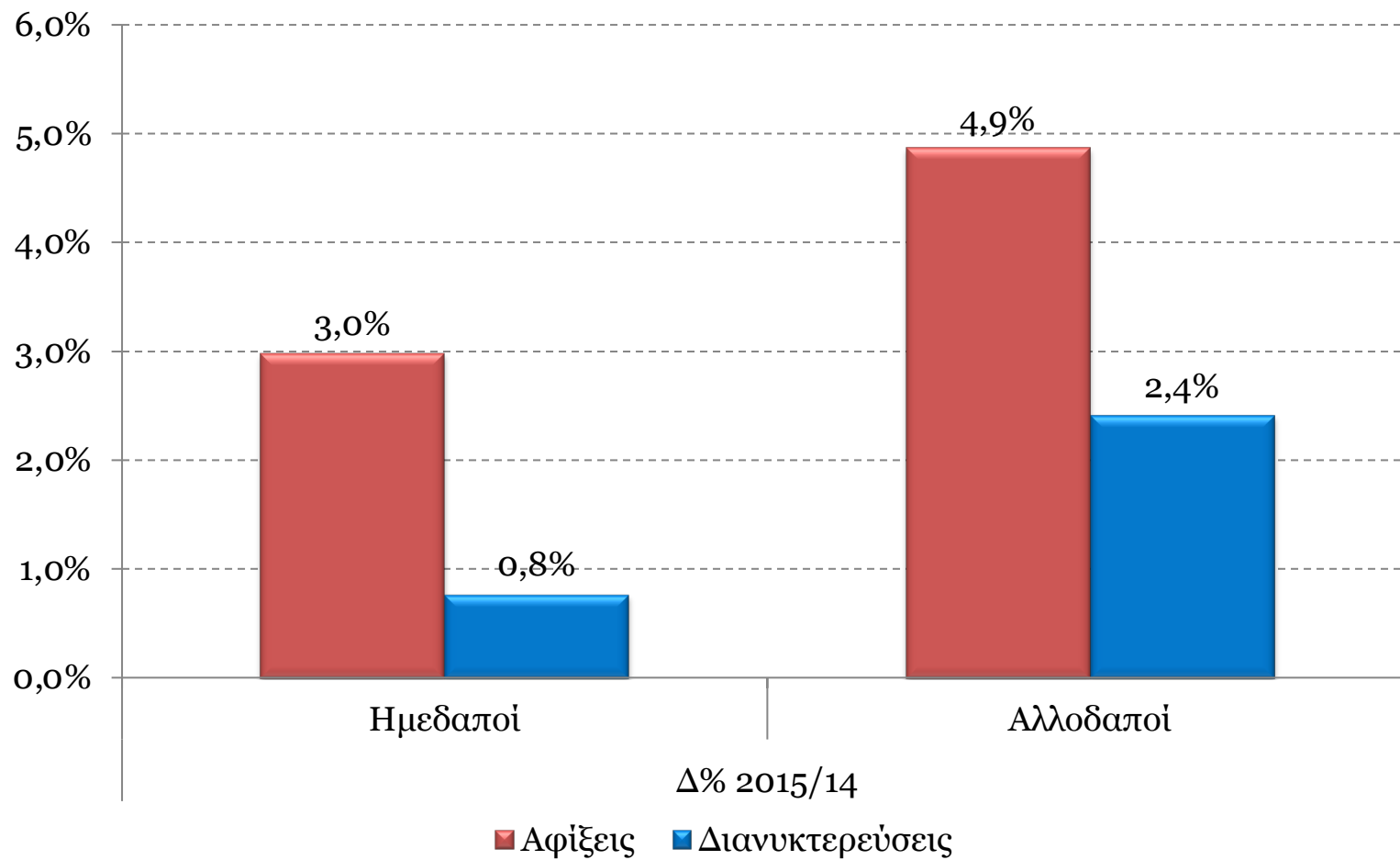


❖ Αεροπορικές Αφίξεις Αλλοδαπών Τουριστών σε Επιλεγμένα Αεροδρόμια της Χώρας, Δ% 2015/14



Πηγή: ΥΠΑ, Διεθνής Αερολιμένας Αθηνών, Περιφερειακά Αεροδρόμια. Επεξεργασία ΙΤΕΠ.

❖ **Τουριστική κίνηση στα καταλύματα ξενοδοχειακού τύπου**
Ιανουάριος - Σεπτέμβριος



Χαρακτηριστικά και Επιδόσεις Ελληνικών Ξενοδοχείων

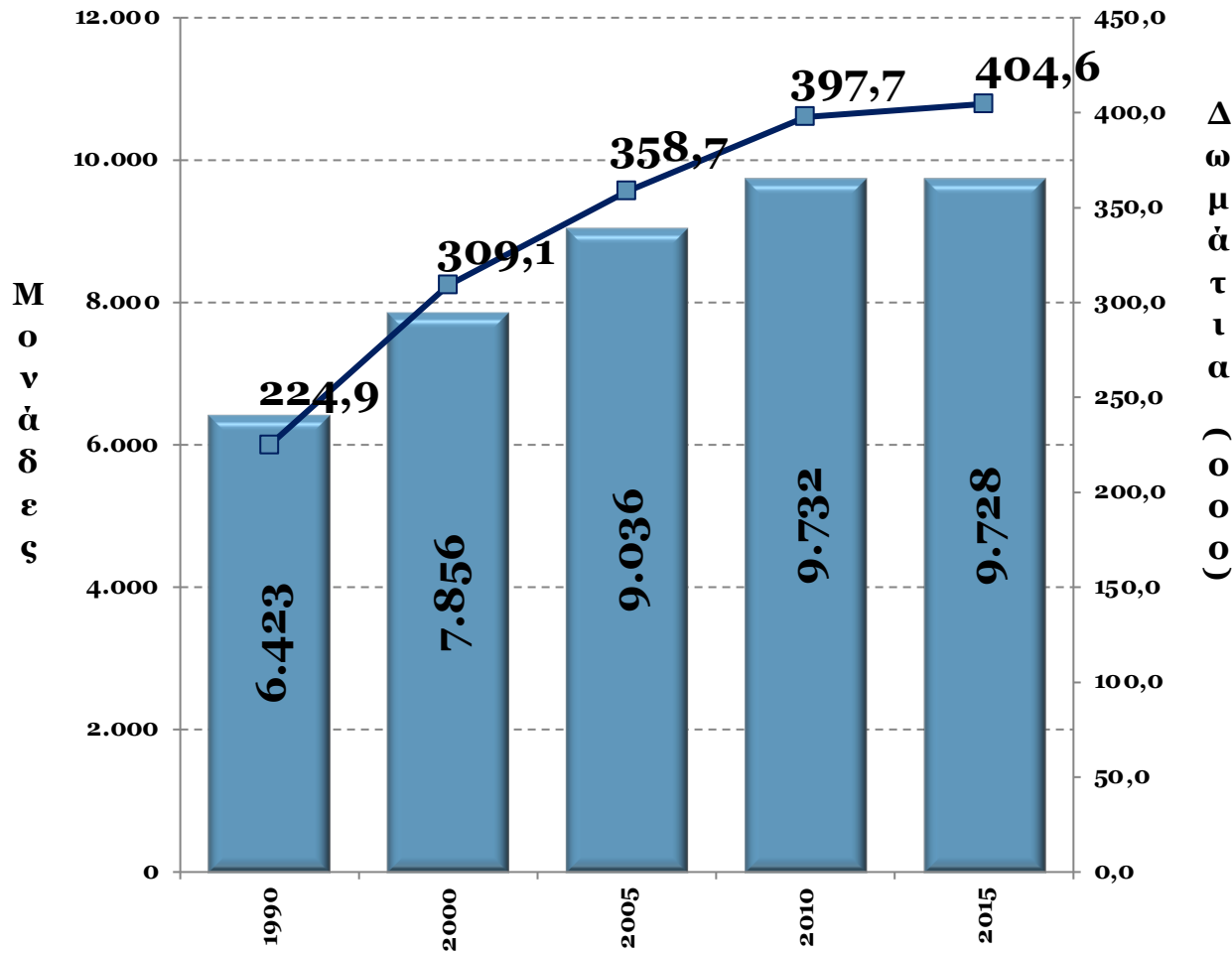


ΙΝΣΤΙΤΟΥΤΟ ΤΟΥΡΙΣΤΙΚΩΝ
ΕΡΕΥΝΩΝ ΚΑΙ ΠΡΟΒΛΕΨΕΩΝ



ΞΕΝΟΔΟΧΕΙΑΚΟ ΕΠΙΜΕΛΗΤΗΡΙΟ ΕΛΛΑΔΟΣ
HELLENIC CHAMBER OF HOTELS

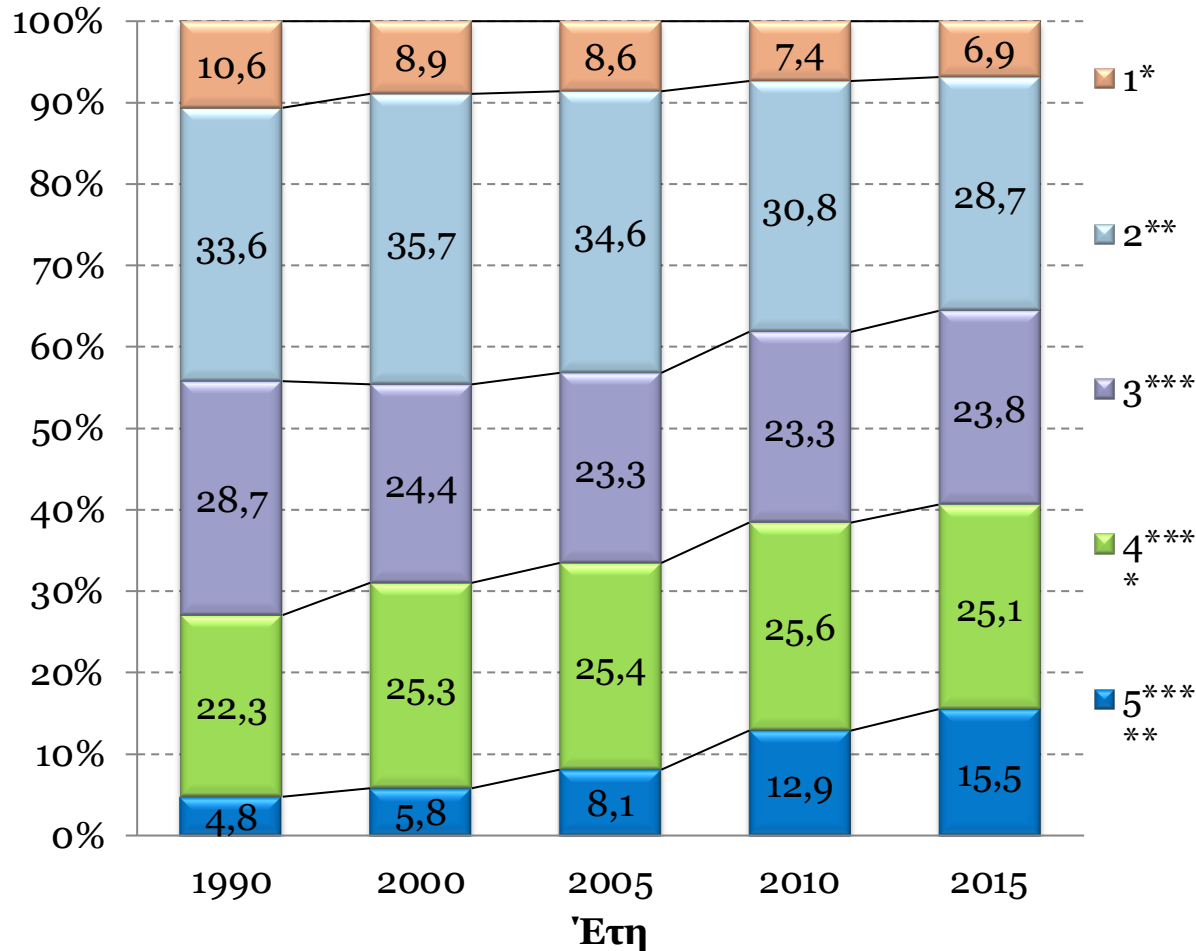
❖ Διαχρονική Εξέλιξη της Ελληνικής Ξενοδοχίας 1990 - 2015



- Ο ξενοδοχειακός κλάδος από το 1990 παρουσιάζει σταθερή ανοδική πορεία.
- Την περίοδο 1990-2015 τα ξενοδοχεία αυξήθηκαν κατά 52% σε όρους μονάδων και κατά 80% σε όρους δωματίων.
- Το μέσο μέγεθος των δωματίων αυξήθηκε κατά 19% από 35 δωμάτια το 1990 σε 41,6 το 2015.

Διαχρονική Εξέλιξη της Σύνθεσης της Ελληνικής Ξενοδοχίας 1990 – 2015

(σε όρους δωματίων)



- Από το 1990 καταγράφεται σταθερή αναβάθμιση του ξενοδοχειακού δυναμικού.
- Κατά την περίοδο 1990-2015 το ποσοστό των ξενοδοχείων 5* αυξήθηκε κατά 226% .
- Την ίδια περίοδο το ποσοστό των ξενοδοχείων που ανήκουν στις 2 ανώτερες κατηγορίες αυξήθηκε κατά 58%.

❖ Προφίλ της Ελληνικής Ξενοδοχίας 2000-2015

Το ξενοδοχειακό δυναμικό ανανεώνεται

Τη 15ετία 2000 – 2015

- Άνοιξαν 3.308 νέα ξενοδοχεία συνολικής δυναμικότητας 108.380 δωματίων
- Διέκοψαν τη λειτουργία τους 1.647 μονάδες συνολικής δυναμικότητας 42.128 δωματίων

.... και αναβαθμίζεται

- Το **57%** των μονάδων που άνοιξαν εντάχθηκαν στις 3 υψηλότερες κατηγορίες ξενοδοχείων (67% σε όρους δωματίων)
- Ενώ από τις μονάδες που διέκοψαν τη λειτουργία τους, το **24%** περίπου προερχόταν από τις 3 υψηλότερες κατηγορίες (43% σε όρους δωματίων)
- Κατά τη 15ετία αυτή έχει σχεδόν **τριπλασιαστεί** το ποσοστό των ξενοδοχείων 5 αστέρων (1% το 2000, 4,2% το 2015)

❖ Μέσο Έσοδο ανά Δωμάτιο 2014

ΠΕΡΙΦΕΡΕΙΑ	5****	4****	3***	2**	1*	Μ.Ο. 2014	Μ.Ο. 2013	Μ.Ο. 2012	Δ% 2014/13	Δ% 2013/12
Αττική (χωρίς νησιά)	59.087,6	25.274,9	14.912,7	9.212,8	4.737,1	29.304,4	17.984,0	22.134,8	62,9%	-18,8%
Κεντρική Ελλάδα (χωρίς Αττική)	19.228,7	13.250,9	6.628,8	2.712,5	835,5	7.191,0	5.542,1	5.498,6	29,8%	0,8%
Ήπειρος - Θεσσαλία	21.728,6	8.947,6	9.028,3	4.995,7	3.334,8	8.522,8	7.688,0	7.684,5	10,9%	0,0%
Μακεδονία - Θράκη	30.846,2	18.960,3	8.815,1	4.756,9	2.579,7	15.977,8	13.232,2	13.505,2	20,7%	-2,0%
Πελοπόννησος	36.701,0	11.729,5	5.645,6	4.567,4	1.979,9	18.033,3	14.768,1	10.186,0	22,1%	45,0%
Νησιά Β. Αιγαίου	20.161,0	14.027,9	6.987,3	3.905,6	2.142,9	8.708,9	8.506,8	7.591,6	2,4%	12,1%
Κρήτη	24.679,8	16.038,4	10.060,5	6.521,1	3.304,2	16.714,4	16.450,5	13.943,3	1,6%	18,0%
Νησιά Ν. Αιγαίου	23.373,0	19.166,3	9.765,9	5.824,8	5.253,9	15.959,3	14.280,4	11.605,7	11,8%	23,0%
Νησιά Ιονίου	21.512,7	13.142,6	9.661,5	6.005,2	2.649,0	12.695,1	11.073,3	9.838,8	14,6%	12,5%
ΣΥΝΟΛΟ ΧΩΡΑΣ 2014	29.766,3	17.663,6	9.550,2	5.534,0	3.077,9	16.472,8	14.149,8	12.626,9	16,4%	12,1%

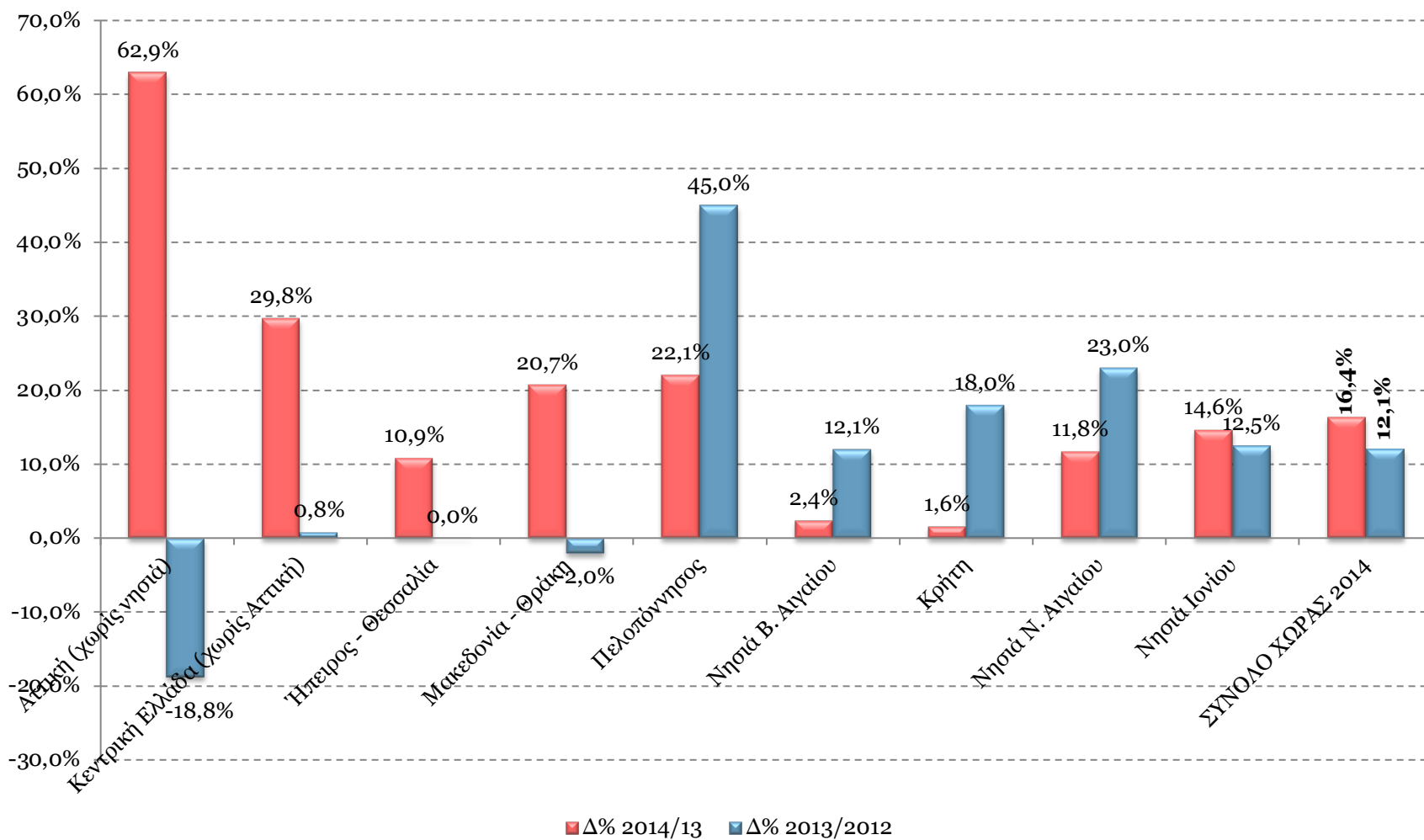
Πηγή: ΙΤΕΠ, Έρευνα πεδίου στα ξενοδοχεία της Ελλάδας 2015.

❖ Μέσο Έσοδο ανά Δωμάτιο με βάση την Κατηγορία του Ξενοδοχείου 2014

Κατηγορία Ξενοδοχείου	2014	2013	2012	Δ% 2014/13	Δ% 2013/12	Δ% 2014/12
5*****	29.766,3	22.862,2	23.707,1	30,2%	-3,6%	25,6%
4****	17.663,6	16.621,4	13.739,8	6,3%	21,0%	28,6%
3***	9.550,2	8.376,7	8.199,8	14,0%	2,2%	16,5%
2**	5.534,0	5.424,4	5.567,1	2,0%	-2,6%	-0,6%
1*	3.077,9	2.700,5	3.239,6	14,0%	-16,6%	-5,0%
Σύνολο χώρας	16.472,8	14.149,8	12.626,9	16,4%	12,1%	30,5%

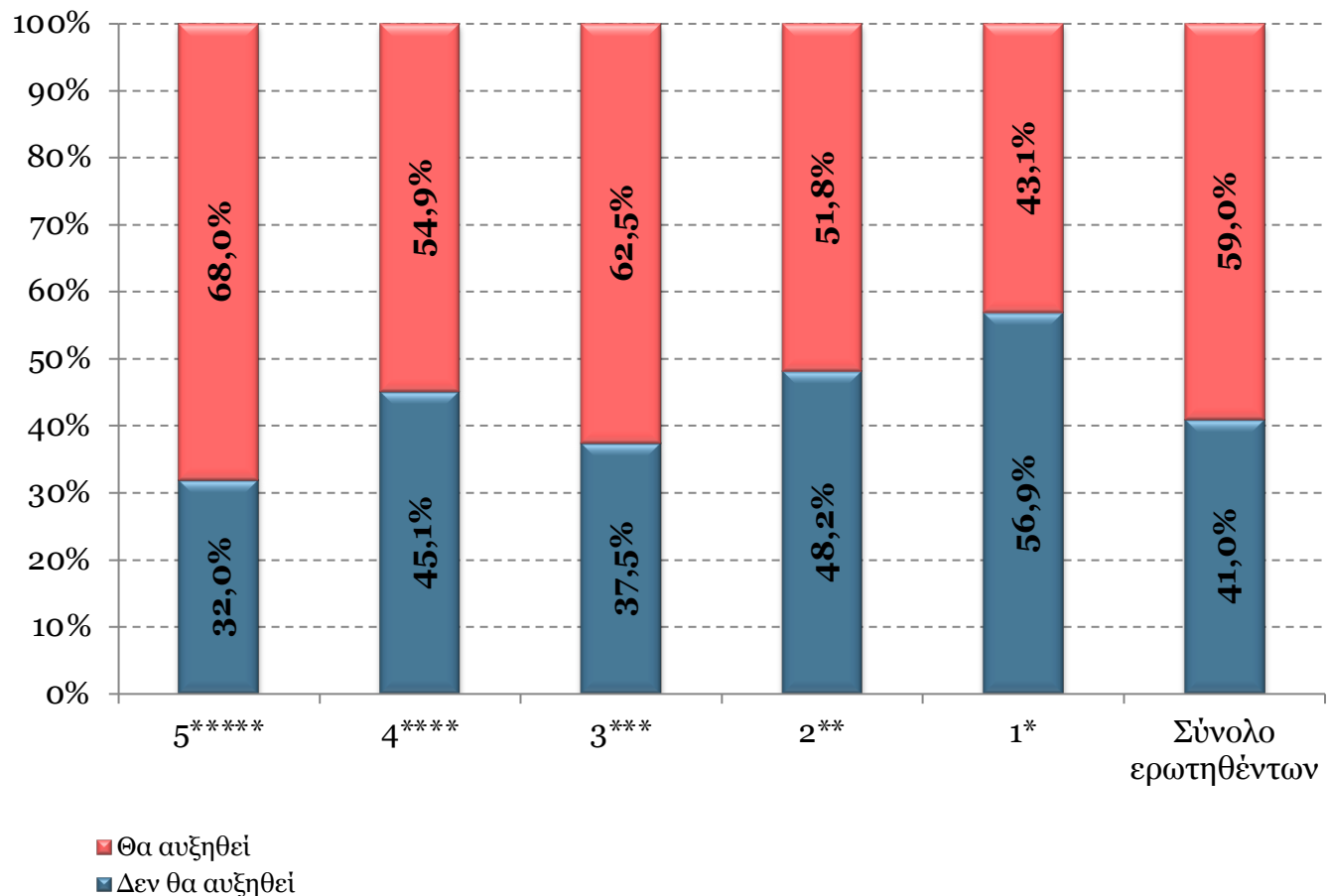
Πηγή: ΙΤΕΠ, Έρευνα πεδίου στα ξενοδοχεία της Ελλάδας 2015.

❖ Μέσο Έσοδο ανά Δωμάτιο: Ετήσιες Μεταβολές



Πηγή: ΙΤΕΠ, Έρευνα πεδίου στα ξενοδοχεία της Ελλάδας 2015.

❖ Εκτιμήσεις Ξενοδόχων για την πορεία του τζιρού τους το 2015 (1)



- Το 59% των ξενοδόχων που συμμετείχαν στην έρευνα απάντησαν ότι ο τζιρός τους θα αυξηθεί το 2015.
- Τα ξενοδοχεία 5* και 3* αναμένουν για το 2015 αυξήσεις του τζιρού τους πάνω από το μέσο όρο. 68% και 63% αντίστοιχα.

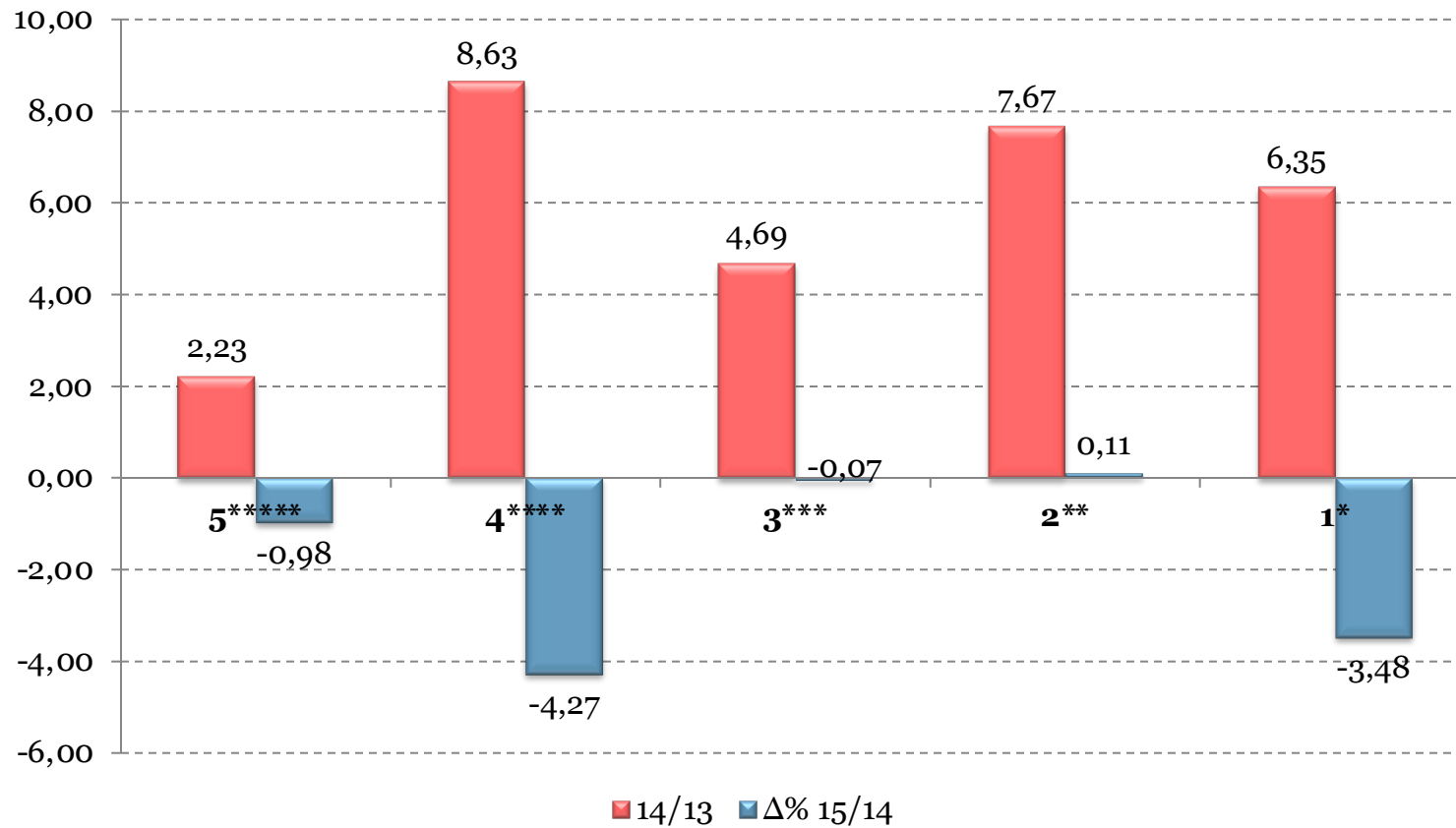
Πηγή: ΙΤΕΠ, Έρευνα πεδίου στα ξενοδοχεία της Ελλάδας 2015.

❖ Μέση Πληρότητα ανά Κατηγορία, 2015

ΠΕΡΙΦΕΡΕΙΑ	Μάιος				Δ%			Αύγουστος				Δ%		
	2012	2013	2014	2015	13/12	14/13	15/14	2012	2013	2014	2015	13/12	14/13	15/14
5*****	55,83	66,71	64,71	67,93	19,5%	-3,0%	5,0%	81,72	86,63	88,56	87,69	6,0%	2,2%	-1,0%
4****	52,04	56,83	63,09	62,35	9,2%	11,0%	-1,2%	82,76	85,01	92,35	88,40	2,7%	8,6%	-4,3%
3***	38,98	46,22	49,22	54,27	18,6%	6,5%	10,3%	72,83	78,69	82,38	82,32	8,1%	4,7%	-0,1%
2**	32,43	35,19	40,17	41,12	8,5%	14,2%	2,4%	72,34	75,18	80,95	81,03	3,9%	7,7%	0,1%
1*	25,64	27,01	31,04	32,33	5,4%	14,9%	4,2%	72,27	78,12	83,08	80,19	8,1%	6,4%	-3,5%
Σύνολο Χώρας	45,29	50,87	55,68	57,51	12,3%	9,5%	3,3%	77,86	81,49	86,85	85,24	4,7%	6,6%	-1,9%

Πηγή: ΙΤΕΠ, Έρευνα πεδίου στα ξενοδοχεία της Ελλάδας 2015.

❖ Μέση Πληρότητα: Ετήσιες Μεταβολές ανά Κατηγορία



Πηγή: ΙΤΕΠ, Έρευνα πεδίου στα ξενοδοχεία της Ελλάδας 2015.

❖ Μέση Τιμή Δωματίου ανά Κατηγορία, 2015

ΚΑΤΗΓΟΡΙΑ	Μάιος				Δ%			Αύγουστος				Δ%		
	2012	2013	2014	2015	13/12	14/13	15/14	2012	2013	2014	2015	13/12	14/13	15/14
5*****	101,99	105,12	103,20	116,56	3,1%	-1,8%	13,0%	170,99	176,06	183,35	203,39	3,0%	4,1%	10,9%
4****	70,11	67,84	76,98	76,16	-3,2%	13,5%	-1,1%	110,05	114,33	127,27	124,98	3,9%	11,3%	-1,8%
3***	49,01	48,25	49,85	53,94	-1,6%	3,3%	8,2%	67,40	68,11	74,35	76,92	1,0%	9,2%	3,5%
2**	41,12	37,35	41,11	43,54	-9,2%	10,1%	5,9%	57,80	55,99	61,00	62,24	-3,1%	8,9%	2,0%
1*	31,04	29,15	31,77	34,69	-6,1%	9,0%	9,2%	47,26	46,57	48,49	49,45	-1,5%	4,1%	2,0%
Σύνολο Χώρας	66,02	63,72	70,40	75,06	-3,5%	10,5%	6,6%	102,13	102,16	116,04	120,76	0,03%	13,6%	4,1%

Πηγή: ΙΤΕΠ, Έρευνα πεδίου στα ξενοδοχεία της Ελλάδας 2015.

❖ Εκτίμηση της Συνολικής Απασχόλησης στα Ξενοδοχεία ανά Περιφέρεια

ΠΕΡΙΦΕΡΕΙΑ	2015		2014		Δ%	
	Μάιος	Αύγουστος	Μάιος	Αύγουστος	Μάιος 15/14	Αύγουστος 15/14
Αττική (χωρίς νησιά)	10.344	13.139	7.705	9.962	34,2%	31,9%
Κεντρική Ελλάδα (χωρίς Αττική)	2.445	4.079	2.001	3.638	22,2%	12,1%
Ήπειρος-Θεσσαλία	4.271	6.436	3.954	6.374	8,0%	1,0%
Μακεδονία-Θράκη	13.364	19.545	11.330	17.507	18,0%	11,6%
Πελοπόννησος	6.789	10.320	8.738	12.847	-22,3%	-19,7%
Νησιά Β. Αιγαίου	2.025	3.430	1.844	3.310	9,8%	3,6%
Κρήτη	21.807	29.957	21.677	31.071	0,6%	-3,6%
Νησιά Ν. Αιγαίου	25.841	37.264	22.216	33.798	16,3%	10,3%
Νησιά Ιονίου	8.470	15.574	8.575	14.038	-1,2%	10,9%
Σύνολο Χώρας	95.356	139.745	88.042	132.544	8,3%	5,4%

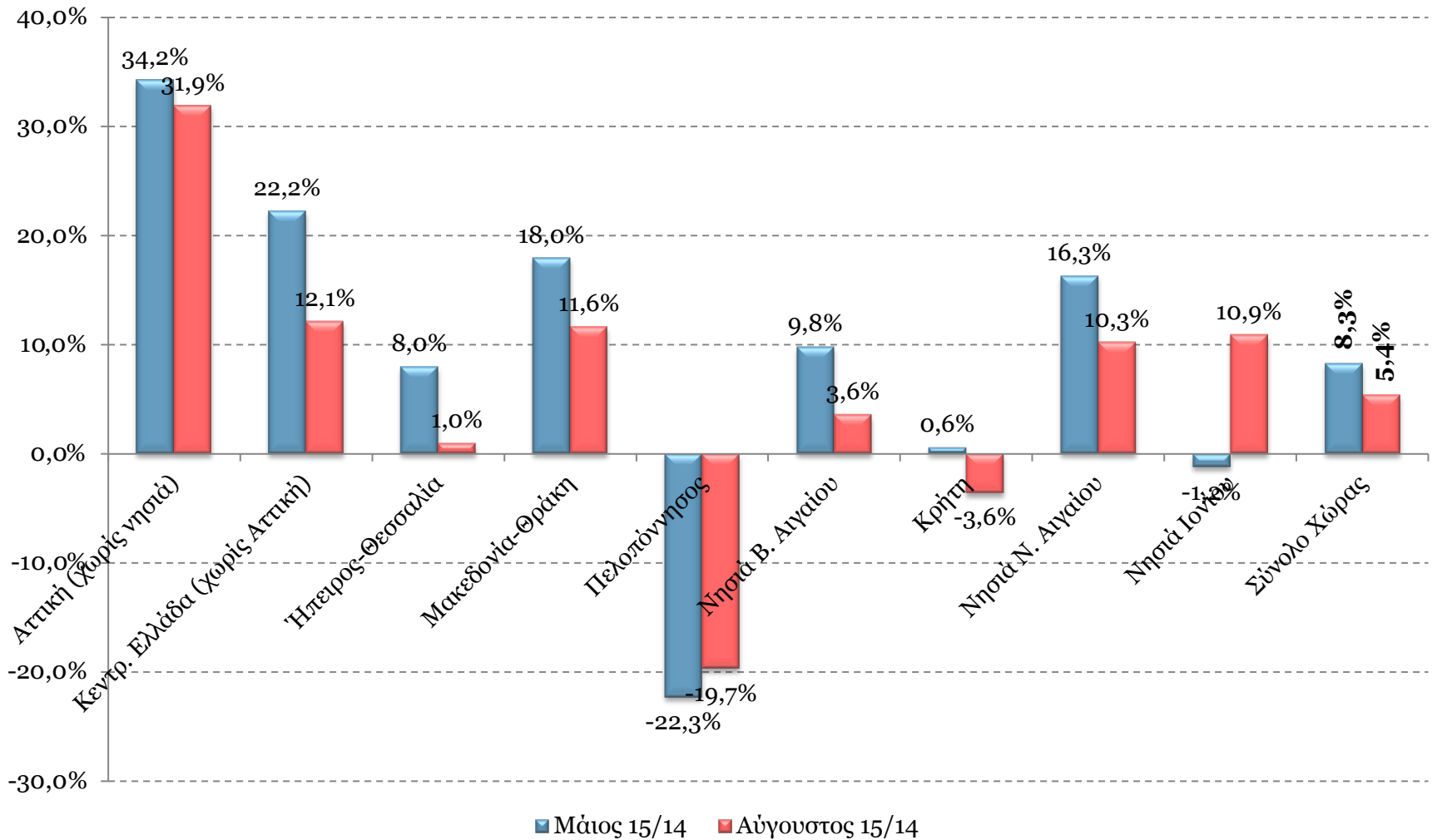
Πηγή: ΙΤΕΠ, Έρευνα πεδίου στα ξενοδοχεία της Ελλάδας 2015.

❖ Κατανομή Μέσης Τιμής που πέτυχαν τα Ξενοδοχεία, 2015

Εύρος Τιμής	Μάιος 2014 % Ξεν/χειών	Μάιος 2015 % Ξεν/χειών	Αύγουστος 2014 % Ξεν/χειών	Αύγουστος 2015 % Ξεν/χειών
Μέση τιμή δωματίου <40 €	39,9%	35,8%	15,1%	14,6%
Μέση τιμή δωματίου 41-60 €	34,4%	34,2%	33,1%	32,7%
Μέση τιμή δωματίου 61-80 €	12,8%	13,6%	18,6%	18,8%
Μέση τιμή δωματίου 81-100 €	5,1%	7,5%	11,3%	11,4%
Μέση τιμή δωματίου 101-130 €	4,0%	3,9%	7,9%	8,6%
Μέση τιμή δωματίου 101-130 €	2,0%	1,6%	5,0%	3,2%
Μέση τιμή δωματίου >151 €	1,8%	3,5%	9,0%	10,7%

Πηγή: ΙΤΕΠ, Έρευνα πεδίου στα ξενοδοχεία της Ελλάδας 2015.

❖ Απασχόληση: Ετήσιες Μεταβολές, Μάιος & Αύγουστος



Πηγή: ΙΤΕΠ, Έρευνα πεδίου στα ξενοδοχεία της Ελλάδας 2015.



ΞΕΝΟΔΟΧΕΙΑΚΟ ΕΠΙΜΕΛΗΤΗΡΙΟ ΕΛΛΑΔΟΣ
HELLENIC CHAMBER OF HOTELS

Ευχαριστούμε για την
προσοχή σας