



ΙΝΣΤΙΤΟΥΤΟ ΤΟΥΡΙΣΤΙΚΩΝ
ΕΡΕΥΝΩΝ ΚΑΙ ΠΡΟΒΛΕΨΕΩΝ

Έρευνα Συγκυρίας

Επιδόσεις ξενοδοχείων κατά το α' τρίμηνο και προβλέψεις
για την τουριστική σεζόν 2019

ΤΑΥΤΟΤΗΤΑ ΤΗΣ ΕΡΕΥΝΑΣ

ΤΙΤΛΟΣ ΕΡΕΥΝΑΣ	Εαρινή Έρευνα Συγκυρίας για την Ξενοδοχειακή Αγορά
ΦΟΡΕΑΣ ΑΝΑΘΕΣΗΣ	Ξενοδοχειακό Επιμελητήριο Ελλάδος (ΞΕΕ)
ΦΟΡΕΑΣ ΥΛΟΠΟΙΗΣΗΣ	Ινστιτούτο Τουριστικών Ερευνών και Προβλέψεων (ΙΤΕΠ)
ΠΕΡΙΟΔΟΣ ΑΝΑΦΟΡΑΣ	2019
ΠΕΡΙΟΔΟΣ ΔΙΕΞΑΓΩΓΗΣ	17/04/2019 έως 17/05/2019
ΗΜΕΡΟΜΗΝΙΑ ΠΑΡΑΔΟΣΗΣ	Μάιος 2019
ΠΕΡΙΟΔΙΚΟΤΗΤΑ	Ετήσια
ΠΛΗΘΥΣΜΟΣ	Σύνολο Ξενοδοχειακών Μονάδων Ελλάδος
ΣΤΑΤΙΣΤΙΚΗ ΜΟΝΑΔΑ	Ξενοδοχειακή Μονάδα
ΜΗΤΡΩΟ	Το Μητρώο του ΞΕΕ
ΤΑΞΙΝΟΜΗΣΕΙΣ	NACE, Κατηγορίες Ξενοδοχείων
ΜΕΘΟΔΟΣ ΔΕΙΓΜΑΤΟΛΗΨΙΑΣ	Απλή τυχαία δειγματοληψία
ΜΕΓΕΘΟΣ ΔΕΙΓΜ./ΠΛΗΘΥΣΜΟΥ	n=1956 / N=9.873
ΜΕΘΟΔΟΣ ΣΥΛΛΟΓΗΣ	Ηλεκτρονικό Ερωτηματολόγιο – Ηλεκτρ. Ταχυδρομείο

Κατανομή Δείγματος		
Λειτουργία	Απαντήσεις	
	Πλήθος	Ποσοστό
Συνεχής	645	33,0%
Εποχική	1.311	67,0%
<i>Εποχική θερινή</i>	<i>(1.274)</i>	<i>(97,2%)</i>
<i>Εποχική χειμερινή</i>	<i>(37)</i>	<i>(2,8%)</i>
Σύνολο	1.956	100,0%

Διάρθρωση παρουσίασης

1. Απολογιστικά Στοιχεία

1.1. Ξενοδοχεία συνεχούς λειτουργίας

Τιμή και πληρότητα για το α' τρίμηνο του 2019

1.2. Ξενοδοχεία εποχικής λειτουργίας – θερινά

Προκρατήσεις και Early Booking Discounts (% και διάρκεια)

2. Προβλέψεις ξενοδόχων για το 2019

2.1. Ξενοδοχεία συνεχούς λειτουργίας

Τιμή και πληρότητα για το 2019

2.2. Ξενοδοχεία εποχικής λειτουργίας – θερινά

Τιμή και πληρότητα για την τουριστική σεζόν 2019

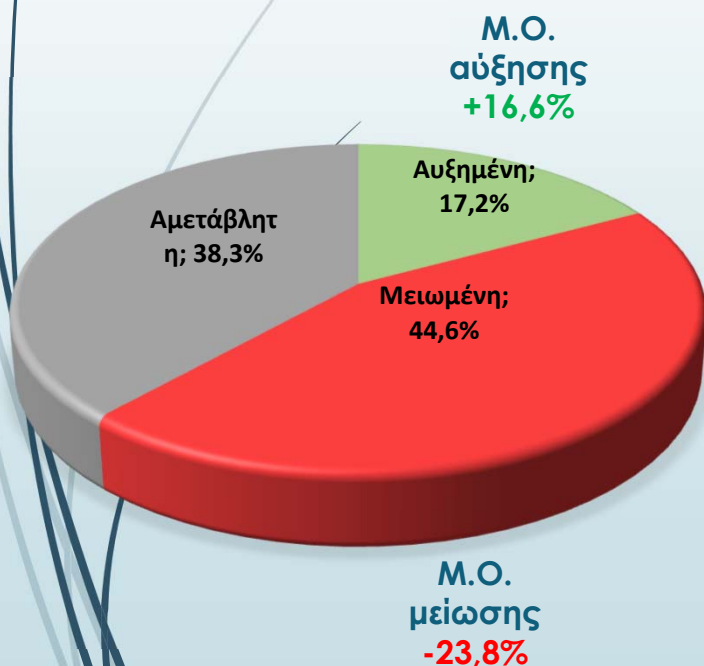
Ξενοδοχεία Συνεχούς Λειτουργίας: Πληρότητα α' τριμήνου 2019

Απολογιστικά στοιχεία

5

ΕΠΙΚΡΑΤΕΙΑ

N = 626



Πληρότητα α' τριμήνου 2019 σε Επιλεγμένες Περιφέρειες

Περιφέρεια	N	Αυξημένη	% Αύξησης	Μειωμένη	% Μείωσης	Αμετάβλητη
Αττική	115	13,05%	+9,72%	52,30%	-13,18%	34,64%
Ήπειρος-Θεσσαλία	119	22,53%	+12,93%	28,58%	-22,34%	48,89%
Μακεδονία-Θράκη	148	14,83%	+17,96%	54,77%	-30,24%	30,41%
Πελοπόννησος	85	17,76%	+10,70%	37,76%	-18,06%	44,48%
Επικράτεια	626	17,15%	+16,56%	44,59%	-23,76%	38,26%

Πηγή: Έρευνα πεδίου ΙΤΕΠ, Απρίλιος 2019

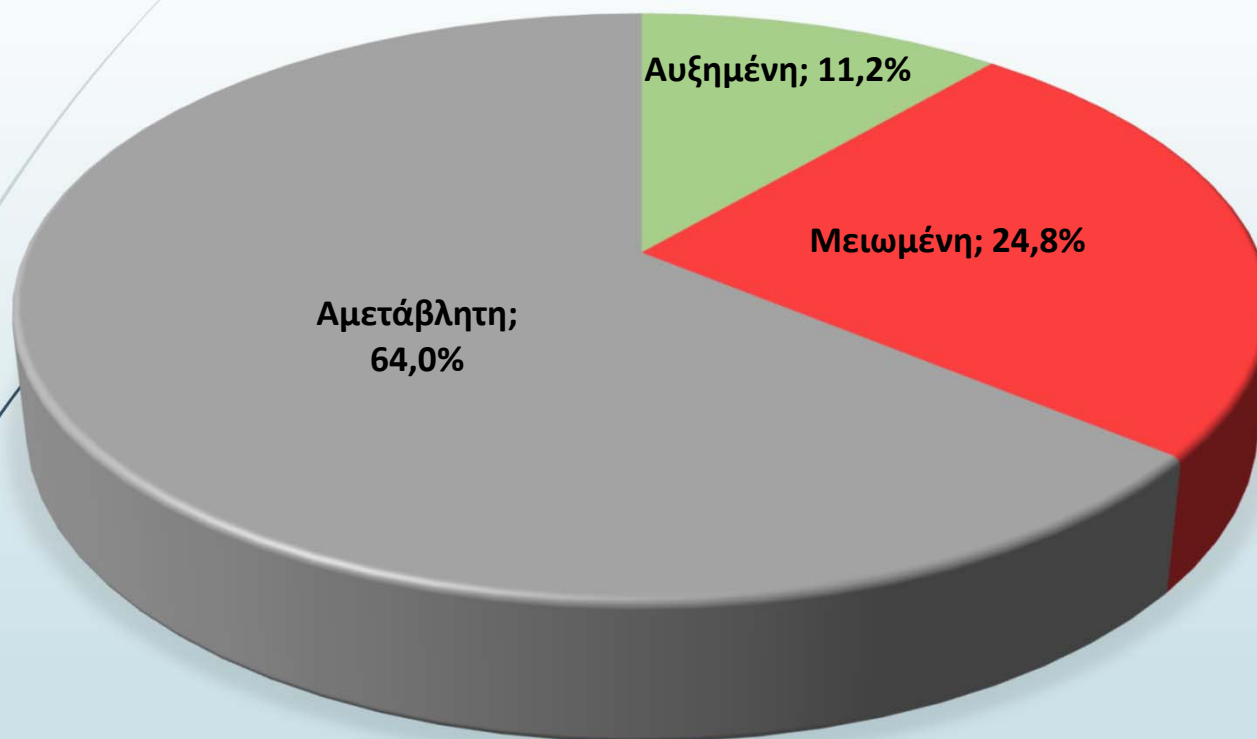
Ξενοδοχεία Συνεχούς Λειτουργίας: Τιμή α' τριμήνου 2019

Απολογιστικά στοιχεία

6

ΕΠΙΚΡΑΤΕΙΑ

N = 621



Μ.Ο. αύξησης +9,2%	Μ.Ο. μείωσης -15,1%
---------------------------------	----------------------------------

Πηγή: Έρευνα Συγκυρίας ΙΤΕΠ, Απρίλιος 2019

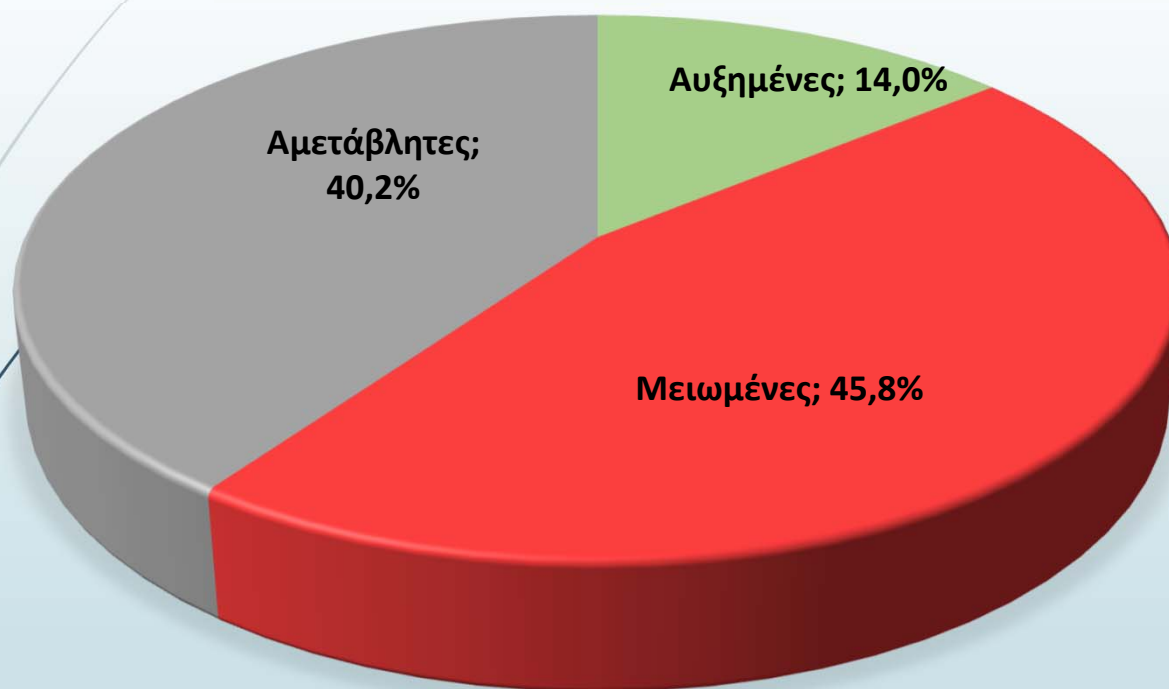
Ξενοδοχεία Εποχικής Λειτουργίας - Θερινά: Προκρατήσεις*

Απολογιστικά στοιχεία

7

ΕΠΙΚΡΑΤΕΙΑ

N = 1.243



Μ.Ο. αύξησης	Μ.Ο. μείωσης
+16,7%	-20,9%

* Μέχρι 04/2019.

Πηγή: Έρευνα Συγκυρίας ΙΤΕΠ, Απρίλιος 2019

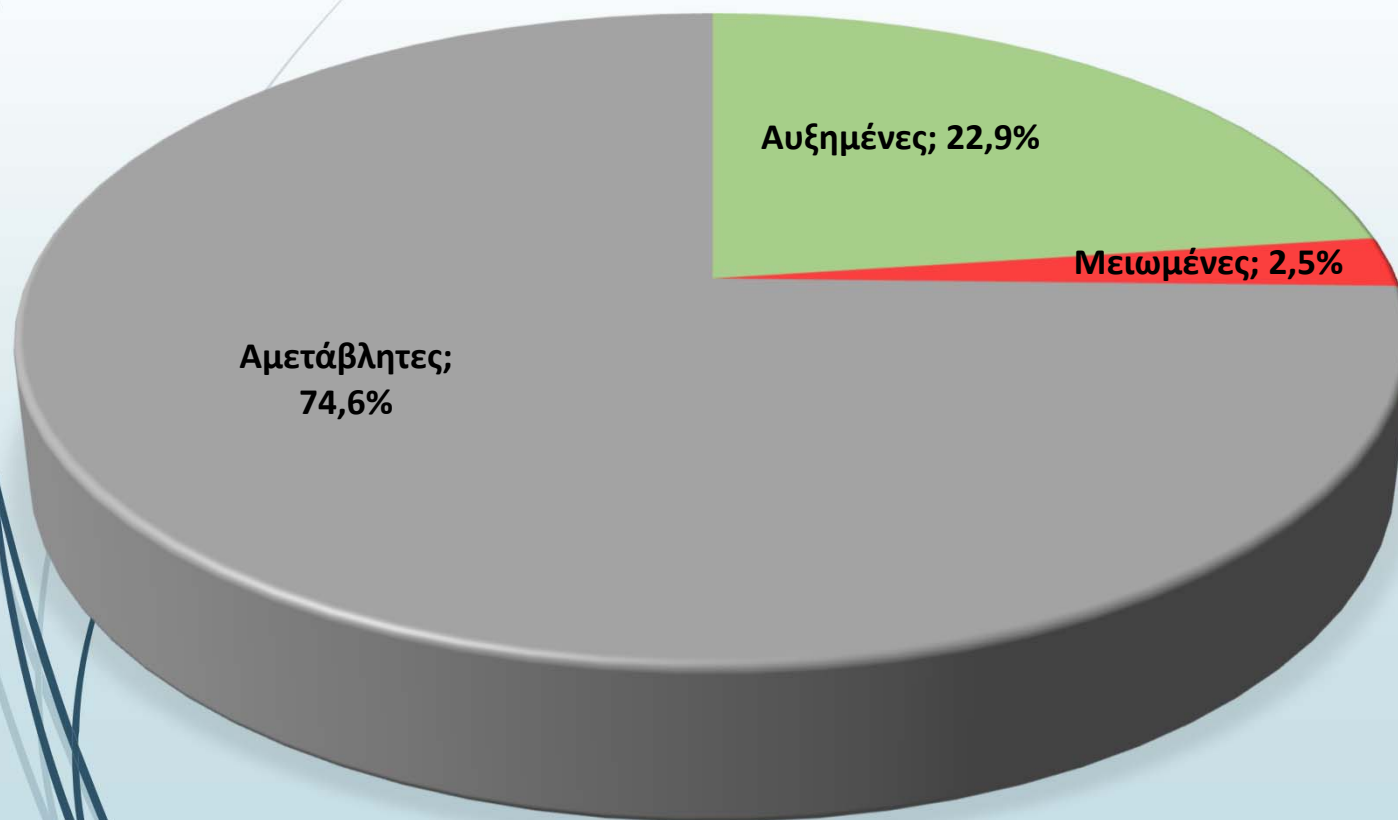
Ξενοδοχεία Εποχικής Λειτουργίας - **Θερινά: Early Booking Discounts**

Απολογιστικά στοιχεία

8

ΕΠΙΚΡΑΤΕΙΑ

N = 1.137



Μ.Ο. Αύξησης ΕΚΠΤΩΣΕΩΝ	Μ.Ο. Μείωσης ΕΚΠΤΩΣΕΩΝ
+9,8%	-17,7%

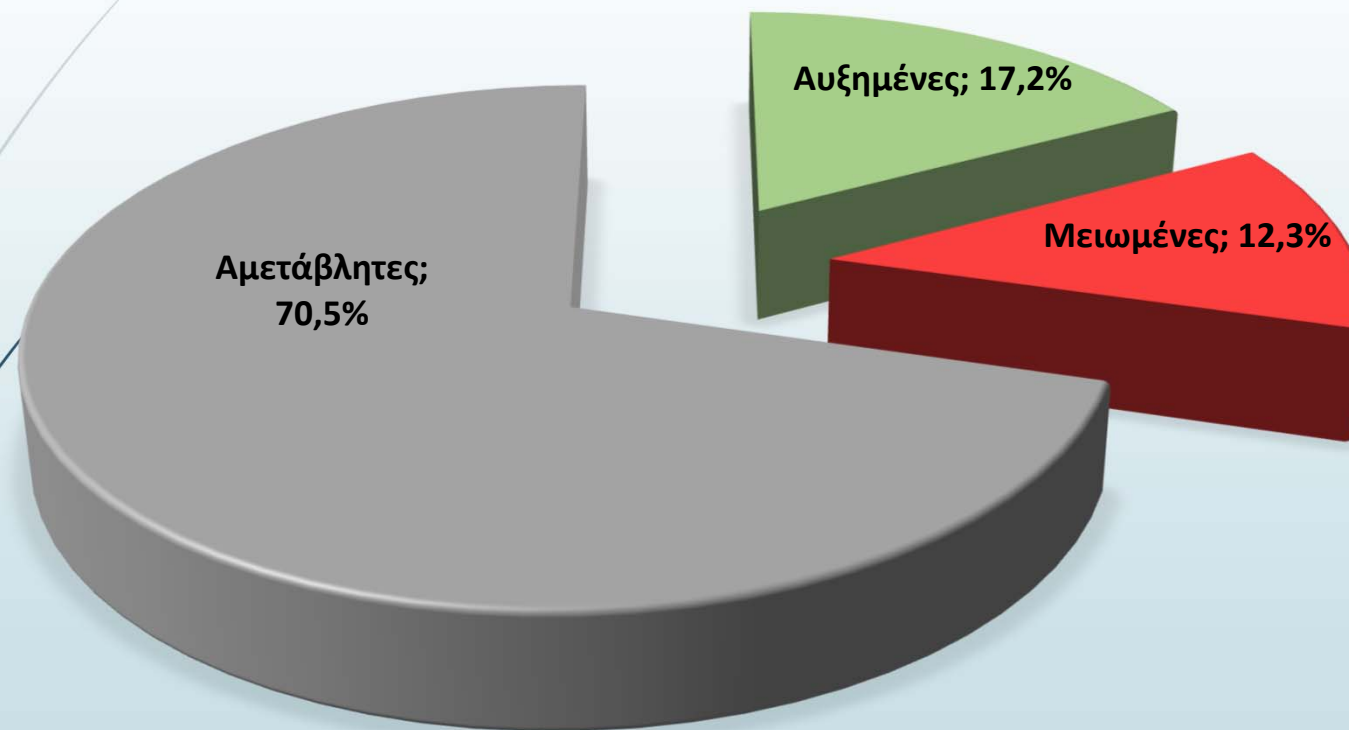
Πηγή: Έρευνα Συγκυρίας ΙΤΕΠ, Απρίλιος 2019

Ξενοδοχεία Εποχικής Λειτουργίας - Θερινά: **EVD-ΔΙΑΡΚΕΙΑ**

Απολογιστικά στοιχεία

9 ΕΠΙΚΡΑΤΕΙΑ

N = 1.158



Πηγή: Έρευνα Συγκυρίας ΙΤΕΠ, Απρίλιος 2019

Απολογισμός α' τριμήνου 2019

1.1. Ξενοδοχεία συνεχούς λειτουργίας

- Το **45%** ξενοδοχείων συνεχούς λειτουργίας κατέγραψε μειωμένη **πληρότητα** κατά το α' τρίμηνο του 2019 σε σχέση με το αντίστοιχο τρίμηνο του 2018 της τάξης του. Κατά μέσο όρο η μείωση ήταν της τάξης του **24%**.
- Μεσοσταθμικά, σε επίπεδο επικράτειας, η μείωση της πληρότητας ήταν **7,4%**.
- Κατά το ίδιο διάστημα 1 στα 4 ξενοδοχεία (**25%**) μείωσαν τις **τιμές** τους, μείωση που κατά μέσο όρο ήταν **15%**, ενώ το **64%** των ξενοδοχείων διατήρησε σταθερές τις τιμές του.

1.2. Ξενοδοχεία εποχικής λειτουργίας

- Στο **46%** των ξενοδοχείων εποχικής λειτουργίας οι **προκρατήσεις**, που αποτελούν το δείκτη για την πορεία της τουριστικής κίνησης στα εποχικά ξενοδοχεία, παρουσίασαν μείωση. Κατά μέσο όρο η μείωση ήταν της τάξης του **21%**.
- Όσον αφορά στις **εκπτώσεις** που δίνουν οι ξενοδόχοι για τα Early Bookings, το **75%** δήλωσε ότι διατήρησε τις τιμές του σταθερές, ενώ το **23%** αυτών αναγκάστηκε να προσφέρει αυξημένες εκπτώσεις προκειμένου να προσελκύσει νέα πελατεία. Κατά μέσο όρο οι εκπτώσεις αυτές κυμάνθηκαν γύρω στο 10%.

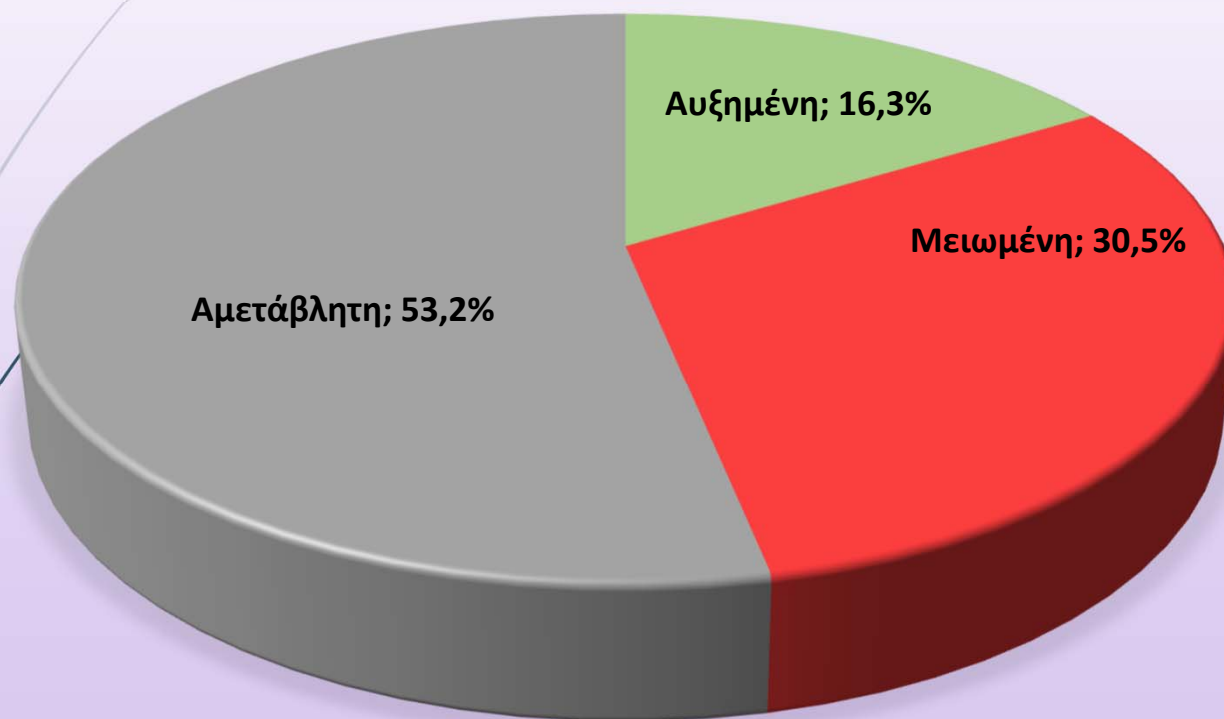
Ξενοδοχεία Συνεχούς Λειτουργίας: Πληρότητα 2019

Προβλέψεις για το 2019

11

ΕΠΙΚΡΑΤΕΙΑ

N = 633



Μ.Ο. αύξησης	Μ.Ο. μείωσης
+13,5%	-19,6%

Πηγή: Έρευνα Συγκυρίας ΙΤΕΠ, Απρίλιος 2019

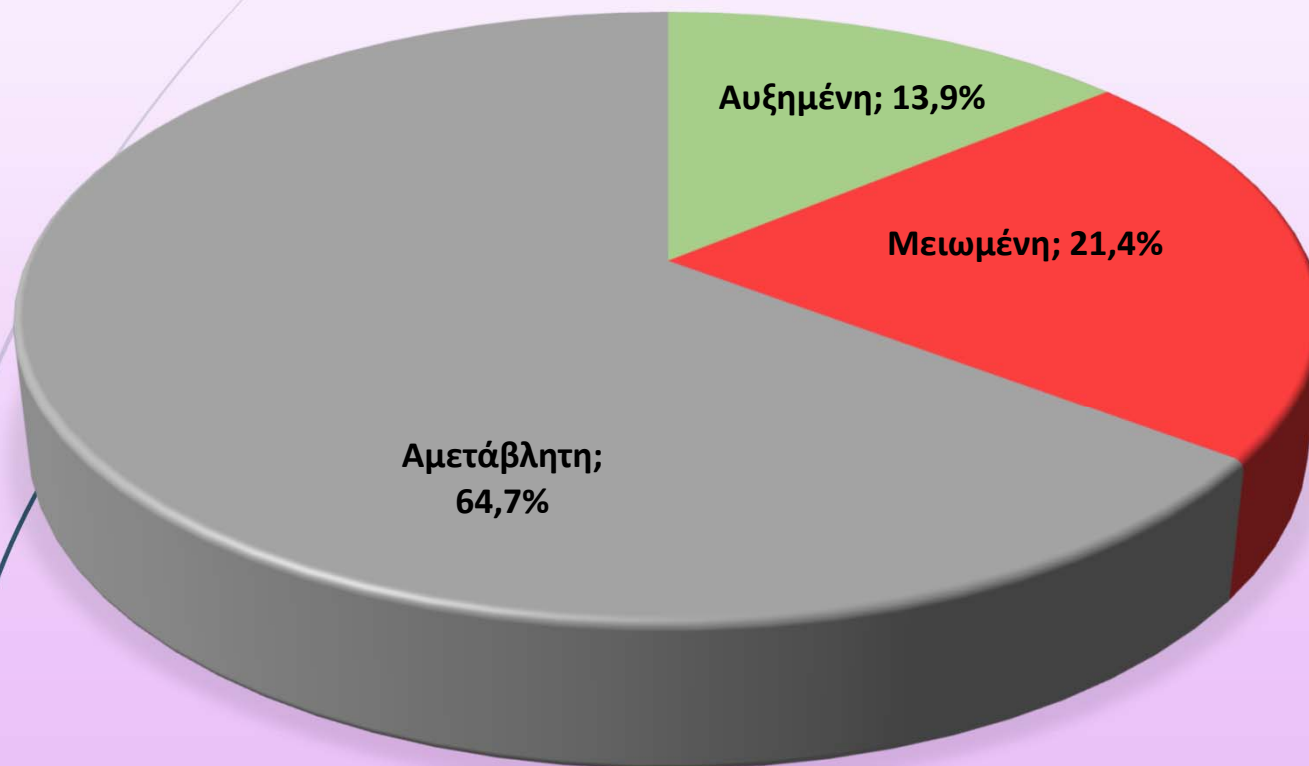
Ξενοδοχεία Συνεχούς Λειτουργίας: Τιμή 2019

12

ΕΠΙΚΡΑΤΕΙΑ

Προβλέψεις για το 2019

N = 627



Μ.Ο. αύξησης	Μ.Ο. μείωσης
+6,9%	-13,4%

Πηγή: Έρευνα Συγκυρίας ΙΤΕΠ, Απρίλιος 2019

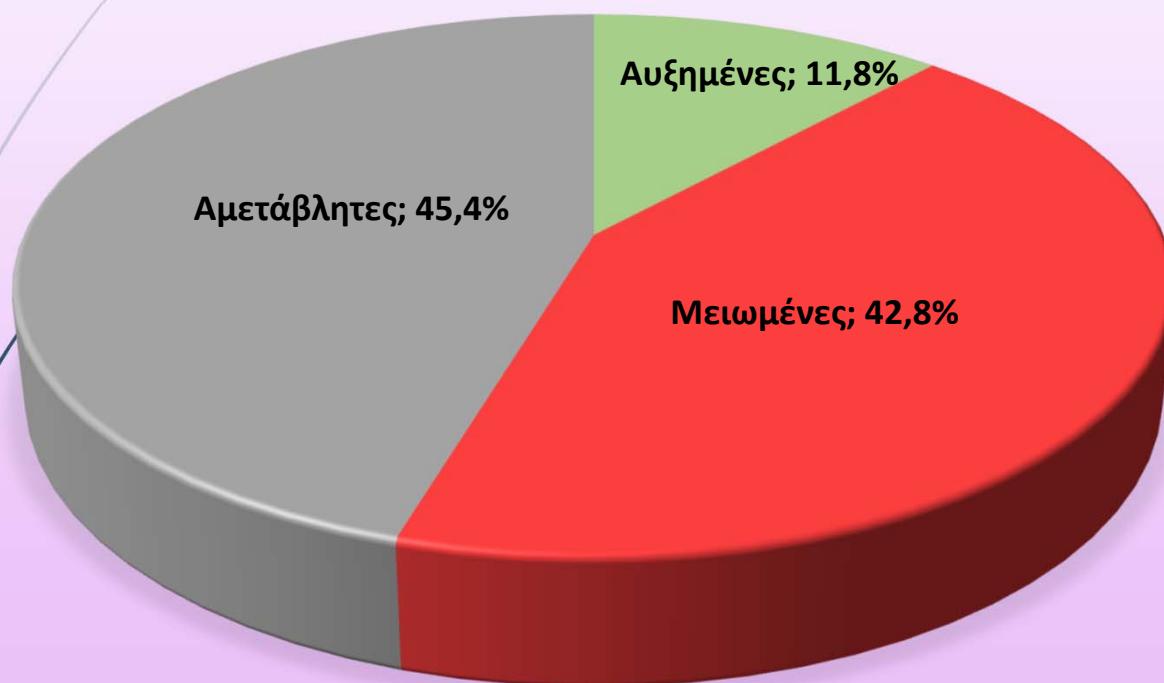
Ξενοδοχεία Εποχικής Λειτουργίας – Θερινά: ΠΛΗΡΟΤΗΤΑ

Προβλέψεις θερινής σεζόν 2019

13

ΕΠΙΚΡΑΤΕΙΑ

N = 1.231



Μ.Ο. αύξησης	Μ.Ο. μείωσης
+12,9%	-15,8%

Πηγή: Έρευνα Συγκυρίας ΙΤΕΠ, Απρίλιος 2019

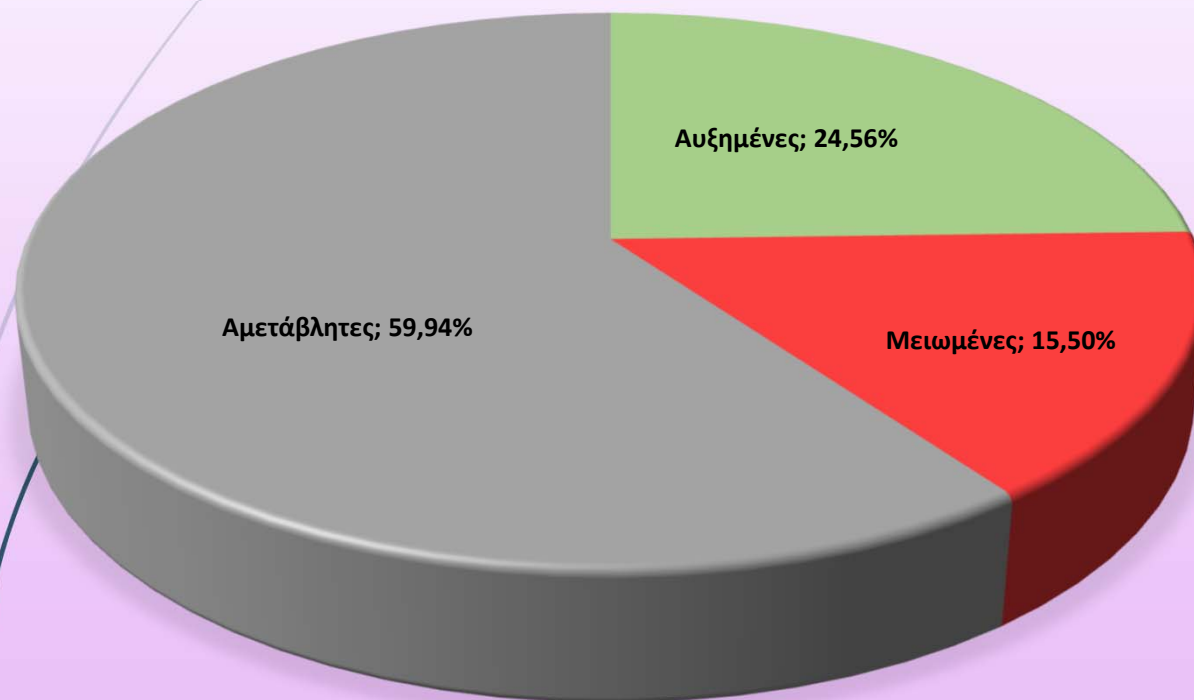
Ξενοδοχεία Εποχικής Λειτουργίας – Θερινά: **ΤΙΜΗ**

Προβλέψεις θερινής σεζόν 2019

14

ΕΠΙΚΡΑΤΕΙΑ

N = 1.232



Μ.Ο. αύξησης +7,5%	Μ.Ο. μείωση -13,0%
---------------------------------	---------------------------------

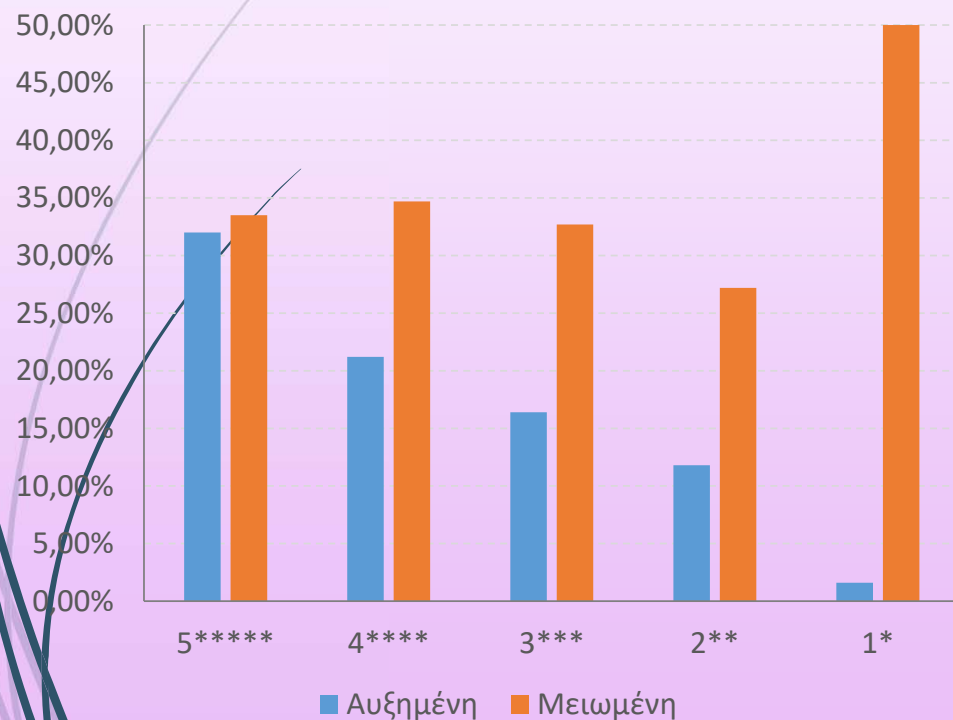
Πηγή: Έρευνα Συγκυρίας ΙΤΕΠ, Απρίλιος 2019

Προβλέψεις για την ΠΛΗΡΟΤΗΤΑ και την ΤΙΜΗ το 2019 ανά κατηγορία

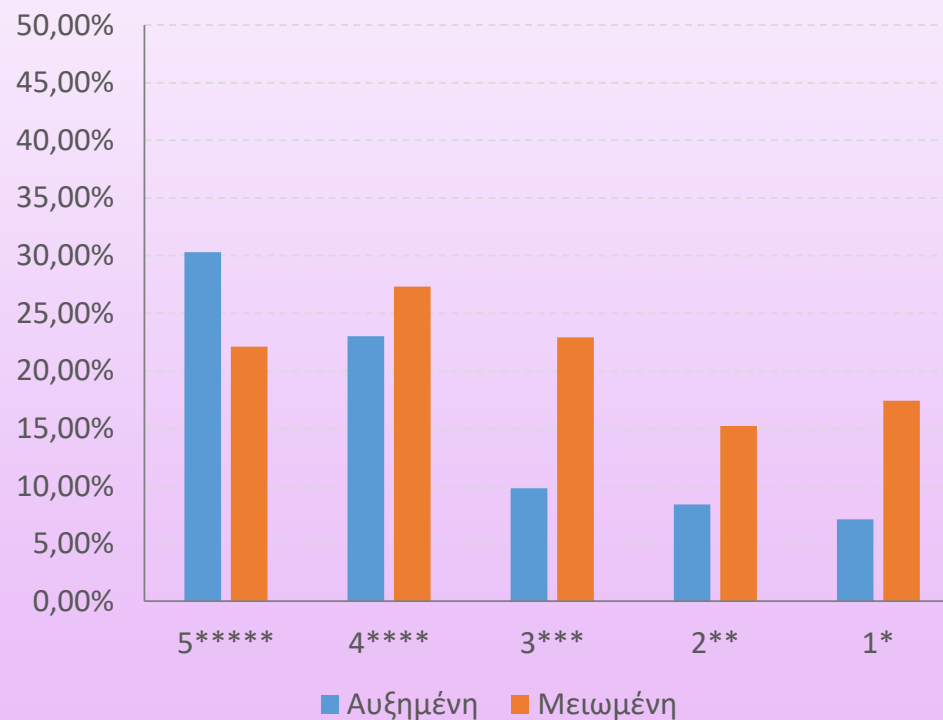
15

Ξενοδοχεία ΣΥΝΕΧΟΥΣ λειτουργίας

ΠΛΗΡΟΤΗΤΑ



ΤΙΜΗ

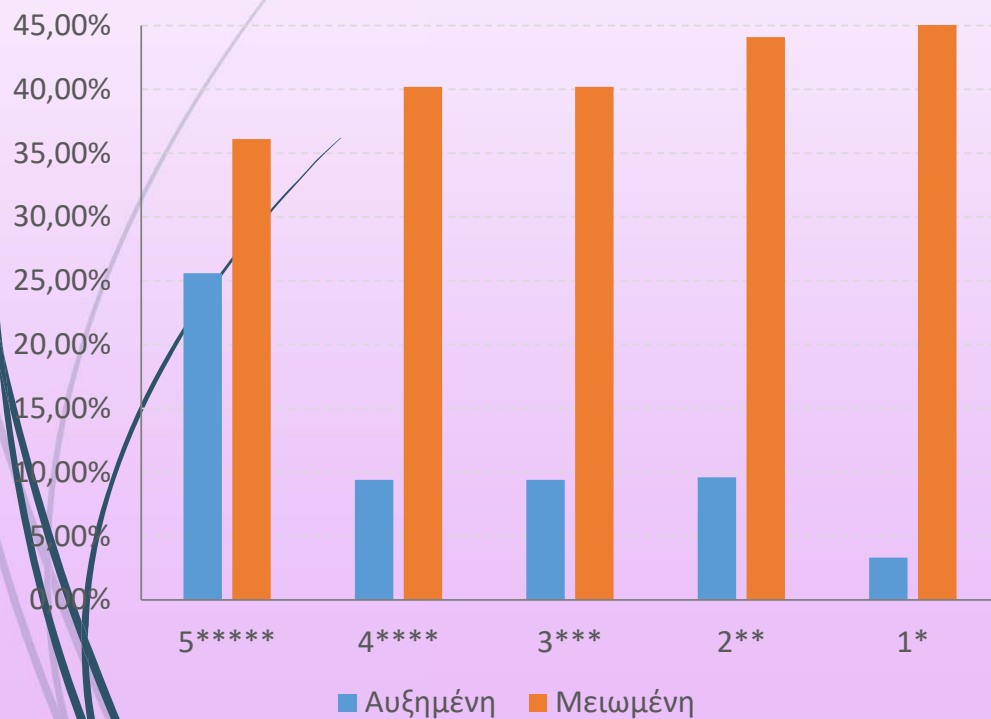


Προβλέψεις για την ΠΛΗΡΟΤΗΤΑ και την ΤΙΜΗ το 2019 ανά κατηγορία

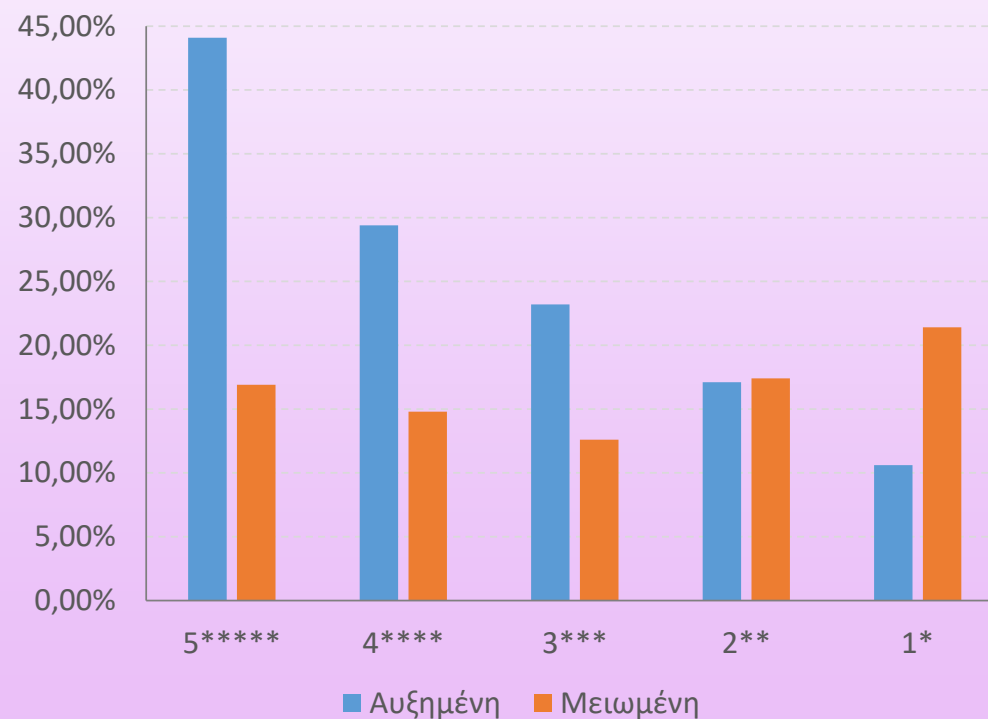
16

Ξενοδοχεία εποχικής λειτουργίας - ΘΕΡΙΝΑ

ΠΛΗΡΟΤΗΤΑ



ΤΙΜΗ



Συμπεράσματα 2

17

Προβλέψεις για την τουριστική περίοδο 2019

2.1. Ξενοδοχεία συνεχούς λειτουργίας

- Το **31%** ξενοδόχων εκτιμά ότι η **πληρότητα** των ξενοδοχείων τους για το 2019 θα είναι μειωμένη σε σχέση με το 2018. Η μείωση εκτιμάται ότι κατά μέσο όρο θα είναι **20%** περίπου.
- Αντίστοιχα, το **21%** των ξενοδόχων προβλέπουν μείωση στις **τιμές** τους, ενώ το **65%** αυτών θα διατηρήσει σταθερές τις τιμές τους κατά το 2019. Κατά μέσο όρο η μείωση θα κυμανθεί γύρω στο **13%**.

2.2. Ξενοδοχεία εποχικής λειτουργίας

- Μεγαλύτερες πιέσεις δέχονται τα ξενοδοχεία εποχικής λειτουργίας. Έτσι το **43%** των ξενοδόχων εκτιμά ότι η **πληρότητα** τους κατά τη θερινή σεζόν του 2019 θα είναι μειωμένη. Κατά μέσο όρο γύρω στο **16%**.
- Το **16%** των ξενοδόχων προβλέπει μείωση στις **τιμές** των ξενοδοχείων τους σε σχέση με την αντίστοιχη σεζόν του 2018, ενώ το **60%** αυτών θα διατηρήσει σταθερές τις τιμές τους. Η μέση μείωση αναμένεται να είναι της τάξης του **13%**.

2.3. Πληρότητα και Τιμή ανά κατηγορία

- Τα ξενοδοχεία χαμηλότερων κατηγοριών είναι ιδιαίτερα ευάλωτα στους εξωγενείς αρνητικούς παράγοντες και έχουν μικρότερη διαπραγματευτική δύναμη.

Πηγή: Έρευνα Συγκυρίας ΙΤΕΠ, Απρίλιος 2019